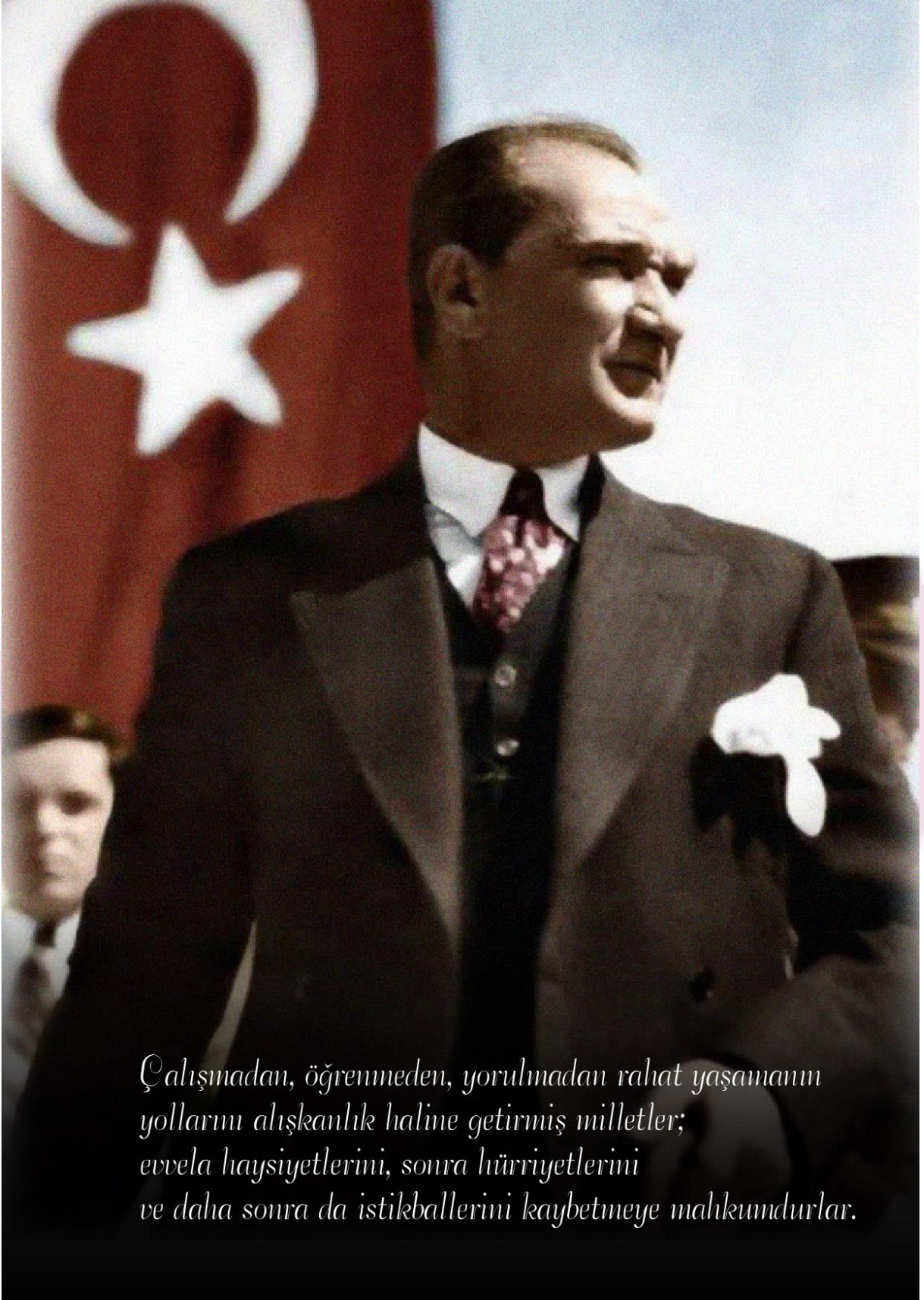




**T.C.  
EYÜPSULTAN KAYMAKAMLIĞI  
ALİBEYKÖY MESLEKİ ve TEKNİK ANADOLU LİSESİ MÜDÜRLÜĞÜ**



**2024-2028 STRATEJİK PLANI**



*Çalışmadan, öğrenmeden, yorulmadan rahat yaşamının yollarını alışkanlık haline getirmiş milletler; evvela haysiyetlerini, sonra hürriyetlerini ve daha sonra da istikballerini kaybetmeye mahkumdurlar.*





## İSTİKLAL MARŞI

Korkma, sönmez bu şafaklarda yüzen al sancak;  
Sönmeden yurdumun üstünde tüten en son ocak.  
O benim milletimin yıldızıdır, parlayacak;  
O benimdir, o benim milletimindir ancak.

Çatma, kurban olayım, çehreni ey nazlı hilal!  
Kahraman ırkıma bir gül... Ne bu şiddet, bu celal?  
Sana olmaz dökülen kanlarımız sonra helal;  
Hakkıdır, Hakk'a tapan, milletimin istiklal.

Ben ezelden beridir hür yaşadım, hür yaşarım.  
Hangi çılgın bana zincir vuracakmış? Şaşarım!  
Kükremiş sel gibiyim: Bendimi çiğner, aşarım;  
Yırtarım dağları, enginlere sığmam taşarım.

Garb'ın afakını sarmışsa çelik zırhlı duvar;  
Benim iman dolu göğsüm gibi serhaddim var.  
Ulusun, korkma! Nasıl böyle bir imanı boğar,  
"Medeniyet!" dediğin tek dişi kalmış canavar?

Arkadaş! Yurduma alçakları uğratma sakın;  
Siper et gövdeni, dursun bu hayasızca akın.  
Doğacaktır sana va'dettiği günler Hakk'ın...  
Kim bilir, belki yarın, belki yarından da yakın.

Bastiğın yerleri "toprak!" diyerek geçme, tanı!  
Düşün altındaki binlerce kefensiz yatanı.  
Sen şehid oğlusun, incitme, yazıktır, atanı:  
Verme, dünyaları alsan da, bu cennet vatanı.

Kim bu cennet vatanın uğruna olmaz ki feda?  
Şüheda fışkıracak toprağı sıksan, şüheda!  
Canı, cananı, bütün varımı alsın da Huda,  
Etmesin tek vatanımdan beni dünyada cüda.

Ruhumun senden İlahi şudur ancak emeli:  
Değmesin ma'bedimin göğsüne namahrem eli;  
Bu ezanlar ki şehadetleri dinin temeli  
Ebedi, yurdumun üstünde benim inlemeli.

O zaman vecd ile bin secde eder varsa taşım;  
Her cerihamda, İlahi, boşanıp kanlı yaşım,  
Fışkırır ruh-i mücerred gibi yerden na'sım!  
O zaman yükselerek Arş'a değer, belki, başım.

Dalgalan sen de şafaklar gibi ey şanlı hilal!  
Olsun artık dökülen kanlarımın hepsi helal.  
Ebediyyen sana yok, ırkıma yok izmihlal:  
Hakkıdır, hür yaşamış, bayrağımın hürriyet;  
Hakkıdır, Hakk'a tapan, milletimin istiklal.

Mehmet Akif ERSOY



## Okul/Kurum Bilgileri

İli: İstanbul		İlçesi: Eyüpsultan			
Adres:	Karadolap Mah. Vardar Bulvarı No: 42	Coğrafi Konum (link):	3WFR+XJ Eyüp, İstanbul		
Telefon Numarası:	+90 212 427 01 46	Faks Numarası:	+90 212 427 01 47		
E-Posta Adresi:	<b>160069@meb.k12.tr</b>	Web sayfası adresi:	<a href="http://alibeyeml.meb.k12.tr/">http://alibeyeml.meb.k12.tr/</a>		
Kurum Kodu:	160069	Öğretim Şekli:	Tam Gün		
Okulun Hizmete Giriş Tarihi: 1970		Toplam Çalışan Sayısı	124		
Öğrenci Sayısı:	Kız	254	Öğretmen Sayısı	Kadın	49
	Erkek	1563		Erkek	67
	Toplam	1817		Toplam	116
Derslik Başına Düşen Öğrenci Sayısı	:39,5	Şube Başına Düşen Öğrenci Sayısı	:31,32		
Öğretmen Başına Düşen Öğrenci Sayısı	:20,18	Şube Başına 30'dan Fazla Öğrencisi Olan Şube Sayısı	:28		
Öğrenci Başına Düşen Toplam Gider Miktarı	900TL	Öğretmenlerin Kurumdaki Ortalama Görev Süresi	15,02 Yıl		



# SUNUŞ



Strateji sonuçları etkili ve riskli olabilen seçimlerdir. Bir örgütün amacına ulaşmak için izleyeceği yollar da denilebilir. Planlama ise bir seçim tercih sürecidir. Stratejik planlama ise ileriye dönük tercihlerin bilimsel verilere dayalı bir yola kanalize edilmesidir. Stratejik yönetim, kurumun gelecekte yer alacağı pozisyonu belirlemeye yönelik süreci kapsamaktadır.

Bireyler kurumlar ve işletmeler rekabetin yoğun ve kırıncı olmadığı, ortamın istikrarlı olduğu, koşulların kısa vadede değişmediği durumlarda ayakta kalmakta zorluk çekmezler. Başarılı olmamaları için hiçbir neden yoktur.

Günümüzde ise teknoloji çok büyük bir hızla gelişmektedir. Bu gelişmenin sonucu olarak artık dünyanın herhangi bir noktasında meydana gelen bir olaydan dünyanın dört bir yanında insanlar anında haberdar olabilmektedir. Bu anlamıyla dünyadaki sınırlar kalkmış sayılabilir. Adına küreselleşme de denilen bu ortamda her konuda yoğun rekabet yaşanmaktadır. Böyle bir ortamda başarılı olmak, hedefe varmak çok zordur. Öyle ki bu girdaptan çıkabilmek, başarılı olabilmek için kişiler, kuruluşlar ve işletmeler değişik stratejiler üretmek zorundadır. Yoksa gelişme, değişme ve ilerlemelerin saniyeyle yarıştığı böyle bir ortamda başarılı olmaları olanaksızdır. Oysa kişi, kurum ve işletmelerin önündeki engel bir planlarının olmayışıdır. Yapılan her şeyin dünden örnek alınarak yapıldığı, somut verilere dayandırılmadan ve bu hizmeti daha iyi nasıl yaparım kaygısı taşımadan verilen ödeneklerle yetinildiği, ödenek istedim ama ancak bu kadar verdiler, bu kadar ödenekle bu kadar hizmet yapılır mantığının hâkim olduğu bir örgütte başarılı olmanın imkânı yoktur.

Ulu Önder Mustafa Kemal Atatürk yıllar öncesinden işaret etmişti. ***“Herhangi bir amaca ulaşmakla yetinmeyeceğiz; durmadan, daha ileriye varmak için çalışacağız.”***

Bu nedenlerle stratejik planlama kurumlar için en önemli faktördür. Kurum; niye var olduğunu, neyi, ne zaman, nasıl, hangi kaynakla yapacağını, sonucunda neler elde edeceğini bilmek durumundadır.

Bu nedenle stratejik planlamanın önemi büyüktür. John M. Bryson'un tanımı şu şekildedir: **“Stratejik yönetim, bir organizasyonun ne yaptığını, varlık nedenini ve gelecekte ulaşmak istediği hedefleri ortaya koyan bir yönetim tekniğidir.”**

Bilim, teknoloji ve internet alanındaki gelişmeler öyle bir hızla geliyor ki bu hıza yetişmek çok zor. Bu gelişim ve değişimlerin bir örgüt olan okulları ve yönetimini de etkilememesi düşünülemez. Okullar bu gelişimlerden etkilenirken çevresini de etkilemeli ki başarılı olsun. Bu amaçla öncelikle kurum içi analizler yapılmalıdır. Ardından Paydaş Analizi, SWOT Analizi, PEST Analizi yapılmalı, bu analizlere göre misyon ve vizyon belirlenmelidir. Misyon ve vizyon doğrultusunda oluşturulacak stratejik konulara göre stratejik amaçlar, hedefler ve faaliyetler belirlenmelidir. Bundan sonra yapılacak iş, tespitlere göre kısa vadeli bütçe planı ile orta ve uzun vadeli stratejik hedefleri belirleme olmalıdır.

Stratejik Planlama, Stratejik Yönetim AB'ye girme ve AB müktesebatına uyum sürecinde çok önemli bir yere sahiptir. Bu nedenle eğitim sistemimizde AB Müktesebatına uyumda ciddi sorunlar görülmemekle beraber, diğer konulardaki müktesebatın eğitim üzerinde meydana getireceği ciddi etkiler üzerinde durulması gerekmektedir. AB müktesebatına uyumun, işgücü piyasası üzerinde büyük etkiler yaratması beklenmektedir. Eğitim gereksinimini etkileyecek önemde olan bu gelişmeler:

1. Getirilecek standartlara uygun mal ve hizmet üretimi için mevcut işgücüne ek yeterlilikler kazandırılması gerekecek, bazı sektörlerde işgücü fazlası ortaya çıkarken, bazı sektörlerde işgücü açığıyla karşı karşıya kalınacaktır; bazı meslekler önemini kaybederken, bazı mesleklerde ise istihdam olanakları genişleyecektir.
2. Karşılıklı öğrenci alışverişinin orta öğretim düzeyine kadar inmesi beklenmektedir. Ülkemize gelecek AB ülkesi öğrencileri ile AB ülkelerinde eğitim gören çocuklarımıza karşı sorumluluklarımız artacaktır. Çocuklarımızın daha iyi ve nitelikli eğitim görmeleri yönündeki engeller kolayca aşılabilecektir.

Bu özellikleri dolayısıyla eğitim sistemimiz şimdiden daha esnek, ihtiyaçlara odaklı, sorunları önceden görüp çözebilen, hızlı, etkin, verimli işleyen bir yapıya kavuşturulmalıdır. Bunun yolu da stratejik planlama ve stratejik yönetimden geçmektedir.

Bu bilinçle Alibeyköy Mesleki ve Teknik Anadolu Lisesi Müdürlüğü olarak, Millî Eğitim Bakanlığı politikalarını gerçekleştirme ve 2028 Eğitim Vizyonu hedeflerine ulaşabilmek için bize yol haritası olacak 2024-2028 Stratejik Planını bu doğrultuda titiz ve katılımcı bir çalışma ile hazırladık. Çalışmada emeği geçen tüm arkadaşlarıma teşekkür ediyor, planın hayırlara vesile olmasını temenni ediyorum.

**Ömer Seddar SAYAR**  
**Okul Müdürü**



# İÇİNDEKİLER

OKUL/KURUM BİLGİLERİ .....	4
SUNUŞ .....	5
<b>1.GİRİŞ VE STRATEJİK PLANIN HAZIRLAMA SÜRECİ .....</b>	<b>8</b>
1.1.STRATEJİ GELİŞTİRME KURUMU VE STRATEJİK PLAN EKİBİ .....	8
1.2.PLANLAMA SÜRECİ.....	8
<b>2.DURUM ANALİZİ .....</b>	<b>9</b>
2.1. KURUMSAL TARİHÇE .....	10
2.2.UYGULANMAKTA OLAN STRATEJİK PLANIN DEĞERLENDİRİLMESİ .....	10
ALİBEYKÖY MESLEKİ VE TEKNİK ANADOLU LİSESİ 2019-2023 STRATEJİK PLAN PERFORMANS GÖSTERGESİ İZLEME VE DEĞERLENDİRME TABLOSU .....	11
TEMA I: EĞİTİM VE ÖĞRETİME ERİŞİM .....	11
TEMA II: EĞİTİM VE ÖĞRETİMDE KALİTENİN ARTIRILMASI .....	12
TEMA III: KURUMSAL KAPASİTE .....	14
2.3.MEVZUAT ANALİZİ .....	16
2.4.ÜST POLİTİKA BELGELERİ ANALİZİ.....	20
2.5.FAALİYET ALANLARI İLE ÜRÜN/HİZMETLERİN BELİRLENMESİ .....	21
2.6.PAYDAŞ ANALİZİ .....	22
<i>Paydaş Önceliklendirme Matrisi.....</i>	<i>23</i>
<i>Yararlanıcı Ürün/Hizmet Matrisi .....</i>	<i>23</i>
ANKET ANALİZİ.....	24
2.7.KURULUŞ İÇİ ANALİZ.....	27
2.7.1. Teşkilat Yapısı.....	28
2.7.2. İnsan Kaynakları.....	29
KURUMUMUZDA; .....	29
1 MÜDÜR, .....	29
1 MÜDÜR BAŞYARDIMCISI,.....	29
6 MÜDÜR YARDIMCISI,.....	29
116 ÖĞRETMEN ,2 MEMUR VE 6 HİZMETLİ ÇALIŞMAKTADIR.....	29
2.7.3. Teknolojik Düzey .....	31
2.7.4. Mali Kaynaklar .....	31
Gelir ve Gider Bilgisi .....	31
2.7.5 İstatistik Veriler .....	32
2.8. DIŞ ÇEVRE ANALİZİ (PESTLE) .....	34
2.9. GZTF ANALİZİ.....	35
2.10. TESPİT VE İHTİYAÇLARIN BELİRLENMESİ .....	37
<b>3.GELECEĞE BAKIŞ .....</b>	<b>37</b>
3.1. MİSYON.....	37
3.2. VİZYON .....	37
3.3. TEMEL DEĞERLER .....	38
<b>4.AMAÇ, HEDEF VE PERFORMANS GÖSTERGESİ İLE STRATEJİLERİN BELİRLENMESİ .....</b>	<b>39</b>
<b>2024-2028 STRATEJİK PLANLAMA SÜRECİNDE 3 TEMA ALTINDA TOPLAM 7 HEDEF BELİRLENMİŞTİR. ....</b>	<b>39</b>
TEMA 1: EĞİTİM ÖĞRETİME ERİŞİM VE KATILIM .....	39
TEMA 1: EĞİTİM ÖĞRETİME ERİŞİM VE KATILIM .....	40
TEMA 2: EĞİTİM VE ÖĞRETİMDE KALİTE .....	41
TEMA 2: EĞİTİM VE ÖĞRETİMDE KALİTE .....	42
TEMA 2: EĞİTİM VE ÖĞRETİMDE KALİTE .....	43
TEMA 3: KURUMSAL KAPASİTE .....	44
TEMA 3: KURUMSAL KAPASİTE .....	45
4.2. MALİYETLENDİRME .....	46
<b>5. İZLEME VE DEĞERLENDİRME .....</b>	<b>47</b>

# 1.GİRİŞ VE STRATEJİK PLANIN HAZIRLAMA SÜRECİ

**Strateji Geliştirme Kurulu:** Okul müdürünün başkanlığında, bir okul müdür yardımcısı, bir öğretmen ve okul aile birliği başkanı bir yönetim kurulu üyesi olmak üzere 5 kişiden oluşan üst kurul kurulur.

**Stratejik Plan Ekibi:** Okul müdürü tarafından görevlendirilen ve üst kurul üyesi olmayan müdür yardımcısı başkanlığında, belirlenen öğretmenler ve gönüllü velilerden oluşur.

## 1.1.Strateji Geliştirme Kurumu ve Stratejik Plan Ekibi

**Tablo 1.Strateji Geliştirme Kurulu ve Stratejik plan Ekibi Tablosu**

Strateji Geliştirme Kurulu Bilgileri		Stratejik Plan Ekibi Bilgileri	
Adı Soyadı	Ünvanı	Adı Soyadı	Ünvanı
Ömer Seddar SAYAR	Okul Müdürü	Fahrettin DAĞ	Müdür Yardımcısı
Nihal GÜRTİN	Müdür Baş Yardımcısı	Ayhan GÜLER	Öğretmen
Serdar EREN	Öğretmen	Feride KARAGÖZ	Öğretmen
Serdar SEÇEN	Öğretmen	İlyas ÇAKIR	Öğretmen
Hediye AKKAYA	OABB	Cemalettin AKKOYUN	Öğretmen

## 1.2.Planlama Süreci

2024-2028 dönemi stratejik plan hazırlama süreci Strateji Geliştirme Kurulu ve Stratejik Plan Ekibinin oluşturulması ile başlamıştır. Ekip tarafından oluşturulan çalışma takvimi kapsamında ilk aşamada durum analizi çalışmaları yapılmış ve durum analizi aşamasında, paydaşlarımızın plan sürecine aktif katılımını sağlamak üzere paydaş anketi, toplantı ve görüşmeler yapılmıştır. Durum analizinin ardından geleceğe yönelim bölümüne geçilerek okulumuzun amaç, hedef, gösterge ve stratejileri belirlenmiştir.



## 2.DURUM ANALİZİ

Stratejik planlama sürecinin ilk adımı olan durum analizi, okulumuzun “neredeyiz”? sorusuna cevap vermektedir. Okulumuzun geleceğe yönelik amaç, hedef ve stratejiler geliştirebilmesi için öncelikle mevcut durumda hangi kaynaklara sahip olduğu ya da hangi yönlerinin eksik olduğu ayrıca, okulumuzun kontrolü dışındaki olumlu ya da olumsuz gelişmelerin neler olduğu değerlendirilmiştir. Dolayısıyla bu analiz, okulumuzun kendisini ve çevresini daha iyi tanımasına yardımcı olacak ve stratejik planın sonraki aşamalarından daha sağlıklı sonuçlar elde edilmesini sağlayacaktır.

Durum analizi bölümünde, aşağıdaki hususlarla ilgili analiz ve değerlendirmeler yapılmıştır.

- Kurumsal Tarihçe
- Uygulanmakta Olan Planın Değerlendirilmesi
- Mevzuat Analizi
- Üst politika Belgelerinin Analizi
- Faaliyet Alanları ile Ürün ve Hizmetlerin Belirlenmesi
- Paydaş Analizi
- Kurum İçi Analiz
- Dış Çevre Analizi (Politik, ekonomik, sosyal, teknolojik, yasal ve çevresel analiz)
- Güçlü ve Zayıf Yönler ile Fırsatlar ve Tehditler
- Tespit ve İhtiyaçların Belirlenmesi



## 2.1. Kurumsal Tarihçe

Okulumuzun Kurucu Müdürü Şükrü YAZICIOĞLU 1970-1977 yılları arasında kurucu müdür olarak görev yapmıştır. Sırası ile 1977/79 yıllarında Adnan TÜZÜN, 1980/82 yıllarında Nuri KIZIROĞLU, 1983/86 yıllarında Erol ÇELİKEL, 1986/95 yıllarında Aykan KÖSEOĞLU, 1995/99 yıllarında Muhittin KARA, 2000/2010 yıllarında Ali SAÇAK, 2010/2014 yıllarında Kemal TURAN, 2014 yılında Mehmet AYTAÇ, 2014/2019 yıllarında M. Menduh ÇELİKKOL, 2019/2019 yılında Yusuf ATILGAN, 2019/2022 Hakan EREN ,2022/2023 Aykut Tahsin NAZLI ve 2023'ten bu yana okul müdürü Ömer Seddar SAYAR' dır.

1999 depreminde oldukça hasar gören okulumuzun yıkım kararı 2015 yılı içerisinde çıkmış ve okulumuz 2015-2016 öğretim yılından itibaren geçici olarak Karadolap İlk Okulu binasına taşınmıştır. Yeni binamızın inşaat çalışmaları 2019 yılında tamamlanmış olup, 2019-2020 öğretim yılından itibaren okulumuz yeni binasında hizmet vermektedir.

Okulumuz 46 derslik, 6 alan, 60 Atölye, basketbol ve voleybol sahası, kantin ile eğitim öğretim vermektedir. Okulumuzda 116 öğretmen, 2 memur ve 6 temizlik personel ile 1817 öğrenciye hizmet verilmektedir. Özellikle çevre sanayiinin yetişmiş insan gücünü karşılayan ve üniversiteye öğrenci hazırlayan okulumuz kaliteli öğretmen ve personel kadrosu ile velilerle iyi bir iletişim içerisinde çocuklarımıza mesleki eğitim veren bir eğitim kurumudur.

## 2.2.Uygulanmakta Olan Stratejik Planın Değerlendirilmesi

Kurumumuz amaç ve hedeflerinin geliştirilebilmesi için sahip olunan kaynakların tespiti, güçlü ve zayıf taraflar ile kurumun kontrolü dışındaki olumlu ya da olumsuz gelişmelerin saptanması amacıyla, Müdürlüğümüzce mevcut durum analizi yapılmıştır.



# ALİBEYKÖY MESLEKİ ve TEKNİK ANADOLU LİSESİ 2019-2023 STRATEJİK PLAN PERFORMANS GÖSTERGESİ İZLEME VE DEĞERLENDİRME TABLOSU

## TEMA I: EĞİTİM VE ÖĞRETİME ERİŞİM

**Stratejik Amaç 1:** Kayıt bölgemizde yer alan bütün lise kademesindeki öğrencilerin okullaşma oranlarını artıran, uyum ve devamsızlık sorunlarını gideren, onlara katılım ve tamamlama imkânı sunan etkin bir eğitim ve öğretime erişim süreci hâkim kılınacaktır.

**Stratejik Hedef 1.1:** Kayıt bölgemizde yer alan lise kademesindeki öğrencilerin okullaşma oranları artırılacak, uyum, devamsızlık, katılım ve tamamlama sorunları giderilecektir. **(Bu hedefimizde %60 oranında başarı sağlanmıştır.)**

No	PERFORMANS GÖSTERGESİ	Mevcut	HEDEF					P.G. Değerlendirme
		2018	2019	2020	2021	2022	2023	
<b>PG.1.1.1</b>	Okulumuz için belirlenen kontenjan doluluk oranı (%)	90	90	93	95	95	97	Plan dönemi sonu hedef yakalandı.
<b>PG.1.1.2</b>	Okula yeni başlayan öğrencilerden uyum eğitimine katılanların oranı (%)	10	15	20	25	30	35	Hedefe erişilemedi
<b>PG.1.1.3</b>	Okulun engelli bireylerin kullanımına uygunluğu (Evet: 1 - Hayır:0) (Engelli rampası, engelli tuvaleti, engelli asansörü/lift)	1	1	1	1	1	1	Plan dönemi sonu hedef yakalandı.
<b>PG.1.1.4</b>	Toplumsal sorumluluk ve gönüllülük programlarına katılan öğrenci oranı (%)	2	3	4	5	5	6	Plan dönemi sonu hedef yakalandı.
<b>PG.1.1.5</b>	Okulumuza kayıt olan öğrencilerin okulumuzu tamamlama oranı (%)	90	92	92	93	94	95	Hedefe erişilemedi

## TEMA II: EĞİTİM VE ÖĞRETİMDE KALİTENİN ARTIRILMASI

**Stratejik Amaç 2:** Öğrencilerimizin gelişen dünyaya uyum sağlayacak şekilde donanımlı bireyler olabilmesi için eğitim ve öğretimde kalite artırılabacaktır.

**Stratejik Hedef 2.1:** Öğrenme kazanımlarını takip eden ve başta veli, okul ve öğrencilerimizin yakın çevresi olmak üzere tüm paydaşları sürece dâhil eden bir yönetim anlayışı ile öğrencilerimizin akademik başarıları artırılabacaktır. **(Bu hedefimizde %20 oranında başarı sağlanmıştır.)**

No	PERFORMANS GÖSTERGESİ		Mevcut	HEDEF					P.G. Değerlendirme
			2018	2019	2020	2021	2022	2023	
PG.2.1.1	Yılsonu başarı puanı ortalamaları	PG.2.1.1.1 Hazırlık sınıfı yılsonu başarı ortalamaları (Tüm dersler)	-	-	-	-	-	-	-
		PG.2.1.1.2 9. sınıf yılsonu başarı puanı ortalamaları (Tüm dersler)	61,67	63	65	67	68	71	Hedefe erişilemedi
		PG.2.1.1.3 10. sınıf yılsonu başarı puanı ortalamaları (Tüm dersler)	61,48	65	66	67	69	70	Hedefe erişilemedi
		PG.2.1.1.4 11. sınıf yılsonu başarı puanı ortalamaları (Tüm dersler)	62,50	67	70	72	75	80	Hedefe erişilemedi
		PG.2.1.1.5 12. sınıf yılsonu başarı puanı ortalamaları (Tüm dersler)	75,80	80	85	90	93	95	Hedefe erişilemedi
PG.2.1.2	DYK ile ilgili göstergeler	PG.2.1.2.1 Açılan destekleyici eğitim kurs (DYK) sayısı (Ders sayısı)	35	30	32	35	35	40	Hedefe erişilemedi
		PG.2.1.2.2 Destekleme yetiştirme kurslarına katılan (DYK) öğrenci oranı (%)	22	33	35	40	50	60	Hedefe erişilemedi
PG.2.1.3	Ödül/ceza göstergeleri	PG.2.1.3.1 Teşekkür-Takdir alan öğrenci oranı	53	55	56	60	60	65	Hedefe erişilemedi
		PG.2.1.3.2 Disiplin cezası alan öğrenci oranı (%)	10	9	8	7	6	5	Hedefe erişilemedi
PG.2.1.4	Sınıf tekrar oranı (9. sınıf) (%)		10	8	6	6	5	3	Hedefe erişilemedi
PG.2.1.5	Değerler eğitimi	PG.2.1.7.1 Değerler Eğitimi kapsamında düzenlenen faaliyet sayısı	5	7	9	11	13	15	Plan dönemi sonu hedef yakalandı
		PG.2.1.7.2 Değerler Eğitimi kapsamında düzenlenen faaliyetlere katılan öğrenci oranı (%)	10	15	20	25	30	35	Plan dönemi sonu hedef yakalandı



**Stratejik Hedef 2.2:** Öğrencilerimizin bilimsel, kültürel, sanatsal, sportif ve toplum hizmeti alanlarında etkinliklere katılımı artırılacak, yetenek ve becerileri geliştirilecektir. **(Bu hedefimizde %20 oranında başarı sağlanmıştır.)**

No	PERFORMANS GÖSTERGESİ		Mevcut	HEDEF					P.G. Değerlendirme
			2018	2019	2020	2021	2022	2023	
PG.2.2.1	Okulun proje göstergeleri	PG.2.2.1.1 Okulda gerçekleştirilen projesi sayısı	4	3	4	4	5	6	Hedefe erişilemedi
		PG.2.2.1.2 Yerel/ulusal veya uluslararası düzeyde ödül alan proje sayısı	4	3	4	4	5	6	Hedefe erişilemedi
		PG.2.2.1.3 Uluslar arası projelere katılan öğrenci sayısı	9	10	12	15	16	20	Hedefe erişilemedi
		PG.2.2.1.4 Uluslar arası projelere katılan öğretmen sayısı	5	7	10	12	14	16	Hedefe erişilemedi
		PG.2.2.1.5 Patent, marka, faydalı model başvuru sayısı	-	1	1	1	1	2	Hedefe erişilemedi
PG.2.2.2	Rehberlik servisi etkililik göstergeleri	PG.2.2.2.1 Rehberlik servisinde öğrencilerle yapılan görüşme sayısı	700	800	850	950	1000	1100	Hedefe erişilemedi
		PG.2.2.2.2 Kariyer rehberliği uygulamalarından yararlanan öğrenci oranı (%)	35	40	45	50	55	60	Plan dönemi sonu hedef yakalandı
		PG.2.2.2.3 Rehberlik servisinde velilerle yapılan görüşme sayısı	350	400	425	475	500	550	Hedefe erişilemedi
		PG.2.2.2.4 Rehberlik servisinde öğretmenlere verilen müşavirlik hizmeti sayısı	-	1	12	13	15	20	Plan dönemi sonu hedef yakalandı
		PG.2.2.2.5 Meslekler ve üniversite tanıtımına yönelik etkinlik sayısı (Üniversite gezileri, seminer, toplantı vs)	4	5	6	8	9	10	Hedefe erişilemedi
		PG.2.2.2.6 Meslekler ve üniversite tanıtımına yönelik etkinliklere (Üniversite gezileri, seminer, toplantı, konferans vs) katılan öğrenci oranı (%)	20	25	30	35	40	50	Plan dönemi sonu hedef yakalandı
PG.2.2.3	Okul veli işbirliği toplantı göstergeleri	PG.2.2.3.1 Sınıf Veli-Okul Aile Birliği, toplantı sayısı	3	3	4	4	5	6	Hedefe erişilemedi
		PG.2.2.3.2 Sınıf Veli-Okul Aile Birliği toplantılarına katılan veli oranı (%)	50	55	60	60	65	70	Hedefe erişilemedi
PG.2.2.4	Öğrenci başına okunan kitap sayısı	10	11	12	13	13	14	Hedefe erişilemedi	
PG.2.2.5	Geri dönüşüme gönderilen atık miktarı (Kilogram)	90	105	110	115	120	125	Hedefe erişilemedi	

### TEMA III: KURUMSAL KAPASİTE

**Stratejik Amaç 3:** Okulumuzun beşerî, mali, fiziki ve teknolojik unsurları ile yönetim ve organizasyonu, eğitim ve öğretimin niteliğini ve eğitime erişimi yükseltecek biçimde geliştirilecektir.

**Stratejik Hedef 3.1:** Okulumuz personelinin mesleki yeterlilikleri ile iş doyumunu ve motivasyonları artırılabacaktır. **(Bu hedefimizde %20 oranında başarı sağlanmıştır.)**

No	PERFORMANS GÖSTERGESİ	Mevcut	HEDEF					P.G. Değerlendirme
		2018	2019	2020	2021	2022	2023	
PG.3.1.1	Öğretmenlerin motivasyonunu artırmaya yönelik yapılan etkinlik sayısı	2	2	4	5	6	7	Plan dönemi sonu hedef yakalandı.
PG.3.1.2	Lisansüstü eğitime sahip personel oranı (%)	22	22	23	24	24	24	Hedefe erişilemedi
PG.3.1.3	Uluslararası hareketlilik programlarına katılan	13	14	15	15	16	16	Hedefe erişilemedi
PG.3.1.4	Öğretmen başına düşen öğrenci sayısı	13,74	13	14	13	13	12	Hedefe erişilemedi
PG.3.1.5	AB Eğitim ve Gençlik Programları kapsamında yapılan kurumsal/bireysel proje başvuru sayısı. (Ortaöğretim)	1	2	2	3	3	4	Hedefe erişilemedi

**Stratejik Hedef 3.2:** Okulumuzun mali ve fiziksel altyapısı eğitim ve öğretim faaliyetlerinden beklenen sonuçların elde edilmesini sağlayacak biçimde sürdürülebilirlik ve verimlilik esasına göre geliştirilecektir. **(Bu hedefimizde %60 oranında başarı sağlanmıştır.)**

No	PERFORMANS GÖSTERGESİ	Mevcut	Hedef					P.G. Değerlendirme
		2018	2019	2020	2021	2022	2023	
PG.3.2.1	Okul gelirlerinin, giderleri karşılama oranı (%)	100	100	100	100	100	100	Plan dönemi sonu hedef yakalandı.
PG.3.2.2	Öğrenci başına düşen harcama miktarı	95	95	100	105	110	115	Plan dönemi sonu hedef yakalandı.
PG.3.2.3	Öğrenci sayısı 30'dan fazla olan şube oranı (%)	40,70	48,2	45	44	43	40	Hedefe erişilemedi
PG.3.2.4	Z kütüphanesi bulunma durumu (Evet: 1, Hayır: 0)	0	0	1	1	1	1	Hedefe erişilemedi
PG.3.2.5	Beslenme Dostu Okul programının uygulanıp/uygulanmadığı (Evet: 1, Hayır: 0)	1	1	1	1	1	1	Plan dönemi sonu hedef yakalandı.



**Stratejik Hedef 3.3:** Atölye ve laboratuvarların fiziki alt yapısı güçlendirilecektir. **(Bu hedefimizde %100 oranında başarı sağlanmıştır.)**

No	PERFORMANS GÖSTERGESİ	Mevcut	Hedef					P.G. Değerlendirme
		2018	2019	2020	2021	2022	2023	
<b>PG.3.3.1</b>	Yeni açılan atölye ve laboratuvar sayısı	-	13	15	17	19	20	Plan dönemi sonu hedef yakalandı.
<b>PG.3.3.2</b>	Döner sermayeden aktarılacak payın oranı	3	3	3	4	4	5	Plan dönemi sonu hedef yakalandı.
<b>PG.3.3.3</b>	Atölye ve laboratuvarlarda kullanılmak üzere alınan demirbaş sayısı	-	240	250	255	260	265	Plan dönemi sonu hedef yakalandı.
<b>P.G.3.3.4</b>	Özel Sektör ile yapılan protokol sayısı	-	1	1	2	2	3	Plan dönemi sonu hedef yakalandı.
<b>PG.3.3.5</b>	Kabul edilmiş Sosyal Destek Proje sayısı	1	1	2	2	2	3	Plan dönemi sonu hedef yakalandı.

**Stratejik Hedef 3.4:** Okulumuzun yönetsel süreçleri, etkin bir izleme ve değerlendirme sistemiyle desteklenen, katılımcı, şeffaf ve hesap verebilir biçimde geliştirilecektir. **(Bu hedefimizde %75 oranında başarı sağlanmıştır.)**

No	PERFORMANS GÖSTERGESİ	Mevcut	Hedef					P.G. Değerlendirme
		2018	2019	2020	2021	2022	2023	
<b>PG.3.4.1</b>	Paydaşların karar alma süreçlerine katılımı için gerçekleştirilen faaliyet sayısı	-	1	2	2	2	3	Plan dönemi sonu hedef yakalandı.
<b>PG.3.4.2</b>	Okul internet sayfasının görüntülenme sayısı	13480	13500	14000	14250	14500	14750	Plan dönemi sonu hedef yakalandı.
<b>PG.3.4.3</b>	Veli toplantılarına katılım oranı (%)	50	55	60	60	65	70	Hedefe erişilemedi.
<b>PG.3.4.4</b>	İş birliği yapılan STK, üniversite, özel sektör ve diğer kurumsal paydaş sayısı	-	3	4	4	5	5	Plan dönemi sonu hedef yakalandı.

## 2.3.Mevzuat Analizi

### Müdür, görev, yetki ve sorumlulukları

**MADDE 78-** (1) Müdür, Türk millî eğitiminin genel amaçlarına ve temel ilkelerine uygun olarak Anayasa, kanun, tüzük, yönetmelik, yönerge, genelge ve diğer ilgili mevzuat hükümleri doğrultusunda okulun amaçlarını gerçekleştirmek üzere tüm kaynakların etkili ve verimli kullanımından, ekip ruhu anlayışıyla yönetiminden ve temsilinden birinci derecede sorumlu eğitim ve öğretim lideridir. Müdür, okulu bünyesindeki kurul, komisyon ve ekiplerle işbirliği içinde yönetir.

(2) Müdür çalışmalarını valilikçe belirlenen mesai saatleri dâhilinde yapar; görevin gerektirdiği durumlarda mesai saatleri dışında da çalışmalarını sürdürür.

(3) Müdür, görevinde sevgi ve saygıya dayalı, uyumlu, güven verici, örnek tutum ve davranış içinde bulunur; mevzuatın kendisine verdiği yetkileri kullanır.

(4) Müdürün görev yetki ve sorumlulukları şunlardır:

a) Öğretim yılı başlamadan önce personelin iş bölümünü yapar ve yazılı olarak bildirir. Öğretmenlerin gerektiğinde görüşlerini de almak suretiyle okutacakları derslere ilişkin görevlerin dağılımını yapar.

b) Ünitelendirilmiş yıllık planların hazırlanması amacıyla öğretmenler kurulu ve zümre toplantılarının yapılmasını sağlar. Zümrelerden derslere yönelik ünitelendirilmiş yıllık planı ders yılı başlamadan önce alır, inceler, gerektiğinde değişiklik yaptırarak onaylar ve bir örneğini iade eder.

c) Okulun derslik, bilişim teknolojisi sınıfı, laboratuvar, atölye, kütüphane, araç ve gereci ile diğer tesislerini sağlık ve güvenlik şartlarına uygun bir şekilde eğitim ve öğretime hazır bulundurur. Bunlardan imkânlar ölçüsünde diğer okullarla çevrenin de yararlanmasını sağlar. Diğer okul ve çevre imkânlarından da yararlanılması için gerekli tedbirleri alır. Öğrencilerin sürekli eğitimlerini yürütmek için millî eğitim müdürlüğü ve ilgili kuruluşlarla işbirliği yaparak il sınırları içindeki bütün okul ve işletmelerden yararlanılması, gerekli durumlarda bina kiralanmasıyla ilgili iş ve işlemleri yürütür.

ç) Eğitim ve öğretim çalışmalarını etkili, verimli duruma getirmek ve geliştirmek, sorunlara çözüm üretmek amacıyla kurul, komisyon ve ekipleri oluşturur. Toplantılarda alınan kararları onaylar, uygulamaya koyar ve gerektiğinde üst makama bildirir.

d) Öğretmenlerin performanslarını artırmak amacıyla her öğretim yılında en az bir defa dersini izler ve rehberlikte bulunur.

e) Teknolojik gelişmeleri okula kazandırır. Okulun ihtiyaçlarını belirler, bütçe imkânlarına göre satın alma, bağış ve benzeri yollarla karşılanması için gerekli işlemleri yaptırır. Eğitim araç ve gereciyle donatım ihtiyaçlarını zamanında ilgili birimlere bildirir.

f) Okulun düzen ve disipliniyle ilgili her türlü tedbiri alır.

g) Personelin yetiştirilmesi ve geliştirilmesi için gerekli tedbirleri alır. Adaylık ve hizmetiçi eğitim faaliyetleriyle ilgili iş ve işlemleri yürütür.

ğ) Personelin performans yönetimi ve disiplin işleriyle öğrenci ödül ve disiplin işlerini yürütür.

- h) (Değ: 1/7/2015-29403 RG) Rehberlik hizmetlerinin yürütülmesini sağlar. Özel eğitim gerektiren öğrencilerin yetiştirilmesi ve kaynaştırma eğitimiyle ilgili gerekli tedbirleri alır.
- ı) Öğrencilere ders yılı içinde gerektiğinde 5 günü geçmemek üzere izin verebilir. Bu yetkisini yardımcılara devredebilir.
- i) Öğrencilerin askerlik ertelemesine ilişkin iş ve işlemlerinin 21/6/1927 tarihli ve 1111 sayılı Askerlik Kanunu hükümlerine göre yürütülmesini sağlar.
- j) Öğretmenlerin ve öğrencilerin nöbet görev ve yerlerini belirler, onaylar ve uygulamaya koyar.
- k) Haftalık ders programlarının düzenlenmesini sağlar, onaylar ve uygulamaya koyar.
- l) Diploma, öğrenim durum belgesi, sözleşme ve benzeri belgeleri onaylar.
- m) Eğitim ve öğretim ile yönetimde verimliliğin artırılması, kalitenin yükseltilmesi ve sürekli gelişimin sağlanması için araştırma yapılmasını, bu konularda iyileştirmeye yönelik projeler hazırlanmasını ve uygulanmasını sağlar.
- n) Görevini üstün başarıyla yürüten personelin ödüllendirilmelerini teklif eder. Görevini gereği gibi yapmayanları uyarır, gerektiğinde haklarında disiplin işlemi yapılmasını sağlar.
- o) Özürleri nedeniyle görevine gelemeyen personelin yerine görevlendirme yapılması için gerekli tedbirleri alır.
- ö) İzinli veya görevli olduğu durumlarda müdür başyardımcısının, müdür başyardımcısının bulunmadığı hâllerde ise bir müdür yardımcısının müdür vekili olarak görevlendirilmesini millî eğitim müdürlüğüne teklif eder.
- p) Eğitim ve öğretimle ilgili her türlü mevzuat değişikliklerini takip eder ve ilgililere duyurulmasını sağlar.
- r) Stratejik plan ve bütçe önerilerini gerekçeli olarak hazırlar, ilgili makama sunar, yetkisinde bulunan bütçe giderlerini gerçekleştirir, takip eder, giderlerle ilgili belgeleri zamanında düzenletir, harcamalarla ilgili azami tasarrufun sağlanmasına özen gösterir.
- s) Okulun bina, tesis, atölye, laboratuvar, salon, bahçe ve benzeri bölümleri ile araç- gerecinin diğer kurum ve kuruluşlarla birlikte kullanılması durumunda, mahalli mülki idare amirinin onayını da alarak ilgili kurumla bir protokol imzalar ve bir örneğini üst makama gönderir.
- ş) Harcama yetkilisi olarak, müdür başyardımcısını veya müdür yardımcılarında birini 10/12/2003 tarihli ve 5018 sayılı Kamu Mali Yönetimi ve Kontrol Kanununa göre gerçekleştirme görevlisi olarak görevlendirir.
- t) 28/12/2006 tarihli ve 2006/11545 sayılı Bakanlar Kurulu Kararı ile yürürlüğe konulan Taşınır Mal Yönetmeliğine göre memuriyet veya çalışma unvanına bağlı kalmaksızın, taşınır kayıt ve işlemlerini yürütmek üzere gerekli bilgi ve niteliklere sahip personel arasından taşınır kayıt ve kontrol yetkilisi görevlendirir.
- u) Elektronik ortamda yürütülmesi gereken iş ve işlemlerle ilgili gerekli takip ve denetimi yapar.



ü) 9/2/2012 tarihli ve 28199 sayılı Resmî Gazete’de yayımlanan Millî Eğitim Bakanlığı Okul-Aile Birliği Yönetmeliğindeki sorumluluklarını yerine getirir.

v) Öğrenci ve çalışanların sağlığının korunması, okulun fizikî yapısından ve çevreden kaynaklanan olumsuz sağlık şartlarının iyileştirilmesi amacıyla koruyucu tedbirlerin alınmasını sağlar.

y) Okul binası ve eklentilerinin sabotaj, yangın, hırsızlık ve diğer tehlikelere karşı korunması için gerekli koruyucu güvenlik tedbirlerinin alınmasını sağlar.

z) Okul ve öğrencilerin katılacağı yarışmalar ve sınavlarla ilgili komisyonları oluşturur, bu etkinliklere katılan öğrencilere danışmanlık ve rehberlik yapmak üzere öğretmen görevlendirir.

aa) Görev tanımındaki diğer görevleri de yapar.

bb) 20/6/2012 tarihli ve 6331 sayılı İş Sağlığı ve Güvenliği Kanununun 11 ve 12 nci maddesi uyarınca acil durumlarda mücadele için gerekli tedbirleri alır.

(5) Mesleki ve teknik ortaöğretim kurumu müdürleri ayrıca okuldaki eğitim, öğretimle ve işleyişle ilgili olarak;

a) (Değ: 13/09/2014-29118 RG) Derslik, atölye ve laboratuvarların birer üretim ortamı durumuna getirilmesini; çevredeki işletme, müze, turistik tesis ve benzeri kuruluşlarla işbirliğine gidilerek insan gücü ihtiyacıyla alana/dallara alınacak öğrenci sayılarının belirlenmesini; atölye, laboratuvar, uygulamalı ders, stajının buralarda yapılabilme imkânlarının araştırılmasını, mesleklerinde başarılı olanların ders, seminer ve konferans gibi etkinliklerle eğitime katkıda bulunmalarını sağlar.

b) Mesleki Açık Öğretim Lisesi programlarına katılan öğrencilere yüz yüze eğitim verilmesi için gerekli önlemleri alır. Okulun derslik, atölye ve laboratuvarlarında açılması planlanan yaygın eğitim faaliyetleri konusunda ilgili kurumlarla işbirliği yapar.

c) Mezunların elektronik ortamda izlenmesini, gerektiğinde mezunlar ve işyeri yetkililerine anket uygulanmasını sağlar. Okulun yıllara göre mesleki ve akademik başarısını tespit ederek sonuçlarından yararlanır.

ç) Okulda üretime ilişkin iş ve işlemleri yürütmek üzere atölye, laboratuvar ve meslek dersleri öğretmenleri arasından atanmış bir müdür yardımcısını, teknik müdür yardımcısı olarak görevlendirir.

d) Sektörle işbirliğine önem verir. Çevredeki sektörel gelişim ve değişimi izleyerek programların, iş hayatının istek ve beklentileri doğrultusunda geliştirilmesi konusunda yapılan çalışmaların, ilgili birimlere iletilmesini sağlar.

e) Döner sermaye iş ve işlemlerinde, 20/10/2006 tarihli ve 26325 sayılı Resmî Gazete’de yayımlanan Millî Eğitim Bakanlığı Döner Sermaye İşletmelerinde Üretimi Teşvik Primi Dağıtımı, Parça Baş Üretim, Atölye ve Tesislerin Özel Sektörle İşbirliği Yapılarak İşletilmesi Hakkında Yönetmelik hükümlerine göre eğitim ve öğretimi aksatmamak şartıyla gerektiğinde sorumluluğundaki atölye ve laboratuvarlar ile makine ve teçhizatın özel sektörle birlikte kullanılmasına imkân sağlar.

(6) İşletmelerde mesleki eğitimle ilgili olarak;

a) Öğrencilere, yaşına uygun asgari ücretin 3308 sayılı Mesleki Eğitim Kanununda belirlenen tutarı kadar ödenecek ücret, ücret artışı ve diğer imkânlar konusunda öğrenci reşitse kendisi; değilse velisiyle birlikte işletmelerle eğitim sözleşmesini imzalar.

b) Eğitimin öğretim programına uygun olarak yürütülmesi ve okul-işletme arasında sürekli işbirliğini sağlamak amacıyla bir koordinatör müdür yardımcısıyla ilgili alandaki öğretmen, öğrenci, işletme sayısı ve işletmelerin okula uzaklıkları dikkate alınarak aynı alanın atölye, laboratuvar ve meslek dersleri öğretmenleri arasından yeterli sayıda koordinatör öğretmen görevlendirir, rehberlik eder ve denetler. Yönetici ve öğretmenlere, "işletmelerde meslek eğitimi" adıyla verilecek ek ders göreviyle ilgili programı hazırlar ve millî eğitim müdürlüğüne onaylatır.

c) İşletmelerde görevli eğitici personel/usta öğreticinin hizmetiçi eğitiminde, okulun personel ve diğer imkânlarıyla yardımcı olur.

ç) Eğitimde amaçlanan hedeflere ulaşılması için işletme yetkilileriyle işbirliği yaparak gerekli önlemleri alır. İşletme yetkilileriyle yapılan toplantılara başkanlık eder.

d) **(Değ: 28/10/2016-29871 RG)** Okulda atölye, laboratuvar kurulmaması veya yeterli donanım bulunmaması hâlinde sektörle işbirliği çerçevesinde yapılan protokol kapsamında işletmelerin eğitim birimlerinde alan/dal derslerinin eğitim ve öğretimi için ilgili alanın **atölye ve laboratuvar öğretmeni** görevlendirir. Ayrıca uygulamalı derslerin eğitiminin işletmelerde yapılması hâlinde yüz yüze eğitim kapsamında ders okutmak üzere bu işletmelerde öğretmen görevlendirir.

(7) **(Değ: 28/10/2016-29871 RG)** Anadolu imam-hatip lisesi müdürleri, okuldaki eğitim, öğretimle ve işleyişle ilgili olarak okulun çevreyle ilişki kurmasını sağlamak amacıyla **mesleki konularda uygulamaya yönelik faaliyetlerde** meslek dersleri öğretmenlerinin sorumluluğunda sosyal etkinlikler çerçevesinde hutbe, vaaz ve benzeri programlar düzenler ve bu konularda müftülük, il veya ilçe millî eğitim müdürlükleri, yükseköğretim kurumları ve diğer kurum ve kuruluşlarla işbirliği yapar. Mesleki Açık Öğretim Lisesi imam-hatip bölümü öğrencilerine yüz yüze eğitim verilmesi konusunda gerekli önlemleri alır. Ayrıca okulun mescit, kütüphane, kitaplık, laboratuvar ve benzeri eğitim ortamları ve uygulama çalışmalarında kazanılacak bilgi ve becerilerin okulun amaçlarına ve öğretim programlarındaki ilkelere uygun olarak kullanılmasını sağlar.

## 2.4.Üst Politika Belgeleri Analizi

Üst politika belgeleri;

- 12. Kalkınma Planı
- Cumhurbaşkanlığı Programı,
- Orta Vadeli Program,
- Cumhurbaşkanlığı Yıllık Programı,
- Millî Eğitim Bakanlığı Stratejik Planı,
- İl Millî Eğitim Müdürlüğü Stratejik Planı,
- İlçe Millî Eğitim Müdürlüğü Stratejik Planı ile
- Okul/kurumu ilgilendiren ulusal, bölgesel ve sektörel strateji eylem planlarını ifade eder.

Kurumun faaliyet alanları ile Kalkınma Planı, diğer plan ve programlarda yer alan amaç, ilke ve politikalar arasındaki uyuma bakılır.

Müdürlüğümüz 2024-2028 Stratejik Plan hazırlıkları için güncel Üst Politika Belgelerinin ilgili bölümleri ayrıntılarıyla incelenmiştir. Üst Politika Belgelerinin incelenmesi sonucunda tespit edilen ilgili politikalar ve hedefler, idaremize verilmiş olan görevlere göre analiz edilmiştir. Böylece Stratejik Plan hazırlıkları kapsamında incelenen Üst Politika Belgelerine Durum Analizi raporunda yer verilmiştir

**Tablo 2. Üst Politika Belgeleri Analizi Tablosu**

Temel Üst Politika Belgeleri	Diğer Üst Politika Belgeleri
<b>Kalkınma Planları</b>	Diğer Kamu Kurum ve Kuruluşlarının Stratejik Planları
<b>Orta Vadeli Programlar</b>	TÜBİTAK, Vizyon 2024 Eğitim ve İnsan Kaynakları Raporu
<b>Orta Vadeli Mali Planlar</b>	Bilgi Toplumu Stratejisi ve Eylem Planı (2015-2018)
<b>2024 Yılı Cumhurbaşkanlığı Yıllık Programı</b>	Hayat Boyu Öğrenme Strateji Belgesi (2014-2018)
<b>Cumhurbaşkanlığı Yüz Günlük İcraat Programı</b>	Meslekî ve Teknik Eğitim Strateji Belgesi (2014-2018)
<b>Millî Eğitim Bakanlığı 2024 Eğitim Vizyonu</b>	Mesleki Eğitim Kurulu Kararları
<b>MEB 2024-2028 Stratejik Planı</b>	Ulusal Öğretmen Strateji Belgesi(2017-2023)
<b>Millî Eğitim Şura Kararları</b>	Türkiye Yeterlilikler Çerçevesi
<b>Millî Eğitim Kalite Çerçevesi</b>	Ulusal ve Uluslararası Kuruluşların Eğitim ve Türkiye ile İlgili Raporları
<b>Avrupa Birliği Müktesebatı ve İlerleme Raporları</b>	Ulusal İstihdam Stratejisi (2014-2023)
<b>Avrupa 2024 Stratejisi</b>	



## 2.5.Faaliyet Alanları ile Ürün/Hizmetlerin Belirlenmesi

Mevzuat analizi çıktıları dolayısıyla görev ve sorumluluklar dikkate alınarak okul/kurumun sunduğu temel ürün ve hizmetler belirlenir. Belirlenen ürün ve hizmetler Tablo 3'te belirtildiği gibi belirli faaliyet alanları altında toplulaştırılır. Faaliyet alanları ile ürün ve hizmetlerin belirlenmesi amaç, hedef ve stratejilerin oluşturulması aşamasında yönlendirici olacaktır.

**Tablo 3.Faaliyet Alanlar/Ürün ve Hizmetler Tablosu**

<b>Faaliyet Alanı</b>	<b>Ürün/Hizmetler</b>
<b>Eğitim-Öğretim Faaliyetleri</b>	Öğrenci İşleri Kayıt nakil işleri Devam devamsızlık Sınıf geçme Sınav hizmetleri
<b>Rehberlik Faaliyetleri</b>	Öğrencilere rehberlik yapmak Velilere rehberlik etmek Rehberlik faaliyetlerini yürütmek
<b>Sosyal Faaliyetler</b>	Sıfır atık projeleri Kapak toplama faaliyetleri Engelli öğrencilere yardım faaliyetleri
<b>Sportif Faaliyetler</b>	Basketbol maçları Voleybol maçları Masa tenisi turnuvaları Futsal maçları
<b>Kültürel ve Sanatsal Faaliyetler</b>	Film Tiyatro Müzik dinletileri Söyleşiler
<b>İnsan Kaynakları Faaliyetleri (mesleki gelişim faaliyetleri, personel etkinlikleri...)</b>	Yarışmalara katılım Fuarlara katılım Alanında başarılı işletme gezileri
<b>Okul Aile Birliği Faaliyetleri</b>	Toplantı Gezi Yardıma muhtaç ailelerin tespiti ve yardımlaşma
<b>Öğrencilere Yönelik Faaliyetler</b>	Her türlü sosyal ve bilişsel faaliyetler
<b>Ölçme Değerlendirme Faaliyetleri</b>	Seviye tespit sınavları İl ve Ülke bazında ortak sınavlar
<b>Öğrenme Ortamlarına Yönelik Faaliyetler</b>	Klasik eğitim-öğretim dışında yeni yöntemleri eğitim-öğretim ortamına katma Yapararak yaşayarak öğrenme Deney yaparak öğrenme
<b>Ders Dışı Faaliyetler</b>	Her türlü sosyal ve sportsal faaliyetler

## 2.6.Paydaş Analizi

Kurumumuzun temel paydaşları öğrenci, veli ve öğretmen olmakla birlikte eğitimin dışsal etkisi nedeniyle okul çevresinde etkileşim içinde olunan geniş bir paydaş kitlesi bulunmaktadır. Paydaşlarımızın görüşleri anket, toplantı, dilek ve istek kutuları, elektronik ortamda iletilen önerilerde dâhil olmak üzere çeşitli yöntemlerle sürekli olarak alınmaktadır.

### Paydaş Sınıflandırma Matrisi

PAYDAŞLAR	İÇ PAYDAŞLAR	DIŞ PAYDAŞLAR	YARARLANICI		
	Çalışanlar, Birimler	Temel Ortak	Stratejik Ortak	Tedarikçi	Müşteri, Hedef Kitle
Millî Eğitim Bakanlığı		√	√		
Millî Eğitim Müdürlüğü Çalışanları		√	√		
İlçe Millî Eğitim Müdürlükleri		√	√		
Okullar ve Bağlı Kurumlar		√	√		
Öğretmenler ve Diğer Çalışanlar	√		√		
Öğrenciler ve Veliler	√				√
Okul Aile Birliği	√		√		
Üniversite		√	√		
Özel İdare		0	√		
Belediyeler		0		√	
Güvenlik Güçleri (Emniyet, Jandarma)		0		√	
Bayındırlık ve İskân Müdürlüğü		0		√	
Sosyal Hizmetler Müdürlüğü		0	√		
Gençlik ve Spor Müdürlüğü		0	√		
Muhtarlık		0		√	
İşveren Kuruluşlar		0		√	
Sivil Toplum Kuruluşları		0		√	
Turizm Uygulama Hotelleri		0		√	

### Paydaş Önceliklendirme Matrisi

Paydaş	İç paydaş	Dış Paydaş	Yararlanıcı (Müşteri)	Neden Paydaş?	Önceliği
MEB		√		Bağlı olduğumuz merkezi idare	1
Öğrenciler			√	Hizmetlerimizden yararlandıkları için	1
Özel İdare		√		Tedarikçi mahalli idare	1
STK		0		Amaç ve hedeflerimize ulaşmak için iş birliği yapacağımız kurumlar	2

### Yararlanıcı Ürün/Hizmet Matrisi

Yararlanıcı (Müşteri)	Yatılılık-Bursluluk	Eğitim-Öğretim (Örgün -Yaygın)	Nitelikli İş Gücü	AR-GE Projeler, Danışmanlık	Altyapı, Donatım Yatırım	Yayın	Rehberlik, Kurs, Sosyal Etkinlikler	Mezunlar (Öğrenci)	Ölçme-Değerlendirme
Öğrenciler	0	√			√	√	√		
Veliler							√		
Üniversiteler			0	0				√	
Medya			0	0					
Uluslararası Kuruluşlar				0		0			
Meslek Kuruluşları									
Sağlık Kuruluşları			0						
Diğer Kurumlar									0
Özel Sektör			√	0			0		



## Anket Analizi

	Kesinlikle Katılıyorum	Katılıyorum	Kararsızım	Kesinlikle Katılmıyorum	Katılmıyorum
<b>MESLEK LİSESİ ÖĞRENCİLERİ İÇİN</b>					
1-Okulda kendimi güvende hissediyorum.	17,30%	9,30%	31,10%	12,70%	29,50%
2-Okul temiz ve hijyeniktir.	9,50%	7,50%	17,50%	17,30%	48,20%
3-Okulun fiziki koşulları yeterlidir.	14,50%	17,30%	34,50%	12,70%	20,90%
4-Okul, yeni kabul edilen öğrencilere uygun desteği sağlar.	13,40%	16,80%	34,30%	14,50%	20,90%
5-Farklı kültürlerden gelen öğrencilerin bu okulda memnuniyetle karşılanacağını düşünüyorum.	13,60%	15,00%	26,10%	14,50%	30,70%
6-Öğretmenlerime ihtiyaç duyduğumda kolaylıkla görüşebilirim.	29,80%	24,50%	20,50%	10,70%	14,50%
7-Okul müdürüne ihtiyaç duyduğumda kolaylıkla görüşebilirim.	22,50%	18,90%	20,70%	10,70%	27,30%
8-Okul rehberlik servisinden ihtiyaçlarım doğrultusunda faydalanabiliyorum.	21,80%	15,20%	26,40%	13,40%	23,20%
9-Okul meslek seçimim konusunda hedefler belirlememde ve bu hedeflere ulaşmamda yeterli rehberlik ediyor.	20,90%	19,80%	26,80%	11,80%	20,70%
10-Meslekli gelişimimle ilgili etkinlikleri (seminer, okul dışı faaliyetler...) yeterli buluyorum.	17,50%	10,50%	21,10%	13,60%	37,30%
11-Okulumda mesleki eğitimimi destekleyici fiziki donanım ve alt yapının yeterli olduğunu düşünüyorum.	18,60%	19,10%	28,00%	12,70%	21,60%
12-Staj imkanlarından en verimli şekilde faydalanmamız için gerekli rehberlik ve yerleştirmenin doğru yapıldığını düşünüyorum.	24,30%	15,70%	33,00%	7,50%	19,50%
13-Okulumda yer almam için birçok fırsat var.	15,70%	14,10%	30,50%	14,50%	25,20%
14-Okul bana yeterli ders dışı etkinlik olanakları sunuyor.	13,00%	8,60%	20,00%	17,70%	40,70%
15-Okul kulüpleri amacına uygun şekilde gelişimime katkı sağlıyor.	13,90%	9,80%	25,90%	13,40%	37,00%
16-Öğretmenlerim sınıfta adil kurallara sahipler ve tarafsızlar.	22,00%	18,40%	25,00%	8,90%	25,70%
17-Öğretmenlerim beni daha iyi performans göstermem için teşvik ediyor.	25,50%	20,50%	23,90%	12,30%	18,00%
18-Öğretmenlerim derslerin işlenişinde farklı ilgi çekici yöntemlerle kullanır.	20,00%	18,90%	25,70%	11,80%	23,60%
19-Okul kantininde yeterli ve sağlıklı yiyecekler var.	10,50%	9,50%	16,60%	17,30%	46,10%
20-DYK'leri yeterli buluyorum.	15,70%	8,40%	35,00%	9,80%	31,10%
21-Sınav ve ödevlerin beni değerlendirmek için adil ve yeterli olduğunu düşünüyorum.	21,10%	13,90%	25,90%	11,60%	27,50%
22-Okulda düzenlenen sanatsal ve kültürel faaliyetler yeterlidir.	16,80%	11,80%	20,70%	13,20%	37,50%
23-Okulda öğrencilerin görüşleri dikkate alınır.	14,30%	6,10%	23,00%	13,90%	42,70%

**TOPLAM 440 ÖĞRENCİ İLE YAPILAN ANKET SONUÇLARI**

	Kesinlikle Katılıyorum	Katılıyorum	Kararsızım	Kesinlikle Katılmıyorum	Katılmıyorum	
<b>ÖĞRETMENLER İÇİN KONU BAŞLIKLARI</b>						
1-Okulun misyonu ve vizyonunu tam olarak anlıyorum.	43,90%	12,20%	29,30%	6,10%	8,50%	
2-Okulda eğitim ve yönetim kalitesi sürekli olarak geliyor.	41,50%	22%	17,10%	8,50%	11%	
3-Okul temiz ve hijyeniktir.	41,50%	22%	17,10%	8,50%	11%	
4-Okul, öğrencilerin ve personelin güvenliğini sağlamak için uygun güvenlik önlemleri alır.	41,50%	24,40%	14,60%	11%	8,50%	
5-Okul, yeni kabul edilen öğrencilere uygun desteği sağlar.	34,10%	26,80%	24,40%	6,10%	8,50%	
6-Okulumuz mesleki yeterliliğimi geliştirmek için eğitim fırsatları sunuyor.	34,10%	28%	18,30%	11%	8,50%	
7-Okul yönetimimiz öğretmenleri etkin bir şekilde yönlendirir.	46,30%	19,50%	15,90%	8,50%	9,80%	
8-Okulumuz, öğrencilerin öğrenme ilgisini uyandıracak bir öğrenme ortamı oluşturmuştur.	24,40%	35,40%	23,20%	7,30%	9,80%	
9-Etkili bir öğretmen olmak için ihtiyaç duyduğum kaynaklara erişimim var.	32,90%	25,60%	20,70%	13,40%	7,30%	
10-Bana sunulan kaynakları kullanmak için gerekli eğitime sahibim.	56,10%	19,50%	8,50%	8,50%	7,30%	
11-Okulumuzun, farklı ihtiyaçları olan öğrencileri desteklemek için etkin bir politikası vardır.	26,80%	29,30%	29,30%	9,80%	4,90%	
12-Okulumuz müfredat uygulamasını etkin bir şekilde izler.	46,30%	26,80%	8,50%	9,80%	8,50%	
13-Okulumuz, velilere uygun etkinlikler düzenlemektedir.	30,50%	28%	26,80%	7,30%	7,30%	
14-Diğer öğretmenlerle iş birliği yaparım.	59,80%	14,60%	7,30%	8,50%	9,80%	
15-Okul personeli arasında dostane bir ilişki sürdürülür.	48,80%	24,40%	9,80%	8,50%	8,50%	
16-Takım ruhumuz ve moralimiz yüksek.	41,50%	28%	13,40%	8,50%	8,50%	
17-Okulumuza aidiyet hissediyorum.	53,70%	13,40%	17,10%	1,20%	14,60%	

**TOPLAM 82 ÖĞRETMEN İLE YAPILAN ANKET SONUÇLARI**

VELİLER İÇİN KONU BAŞLIKLARI	Kesinlikle Katılıyorum	Katılıyorum	Kararsızım	Kesinlikle Katılmıyorum	Katılmıyorum
1-Okulun misyonunu ve vizyonunu anlıyorum.	22,90%	15,10%	32,20%	9,40%	20,40%
2-Okulda eğitim ve yönetim kalitesi sürekli olarak gelişiyor.	17,60%	15,10%	33,50%	12,20%	21,60%
3-Okul temiz ve hijyeniktir.	13,90%	11%	21,60%	17,10%	36,30%
4-Okul, öğrencilerin ve personelin güvenliğini sağlamak için uygun güvenlik önlemleri alır.	25,30%	20,40%	23,70%	9%	21,60%
5-Okul, yeni kabul edilen öğrencilere uygun desteği sağlar.	19,20%	17,60%	31%	13,90%	18,40%
6-Okul, çocuğumun okumaya olan ilgisini geliştirmesine yardımcı olur.	23,30%	15,50%	29,40%	11,40%	20,40%
7-Okul, çocuğumun öğrenme ilgisini güçlendiriyor.	22,40%	19,20%	27,30%	9,80%	21,20%
8-Okul, çocuğumun ahlaki gelişimini teşvik edebilir.	22,90%	16,70%	27,30%	10,20%	22,90%
9-Okulda kullanılan değerlendirme yöntemlerini çocuğumun gelişimini tüm yönleriyle anlamama yardımcı oluyor.	19,60%	17,60%	33,10%	11,80%	18%
10-Okul, çocuğumun öğrenme performansı ve gelişimi hakkında beni iyi bilgilendiriyor.	22%	15,90%	27,30%	11%	23,70%
11-Okul, çocuğuma duygusal rahatsızlık ve öğrenme güçlükleri ile karşılaştığında yeterli desteği ve rehberlik sağlar.	18%	15,50%	32,70%	12,20%	21,60%
12-Öğretmenlerin benimle iletişim kurma yöntemlerinden memnunum.	33,90%	14,70%	22%	10,20%	19,20%
13-Herhangi bir problem durumunda müdür endişelerime cevap veriyor.	28,20%	16,70%	23,70%	11,40%	20%
14-Okulda, velilerin ihtiyaçlarına uygun eğitim faaliyetleri düzenlenir.	20%	16,30%	27,30%	13,90%	22,40%
15-Okul, çocukların gelişimini desteklemek için velilerle iyi bir ilişki kurar.	20%	19,60%	28,20%	9,40%	22,90%
16-Okul, aktif veli katılımını teşvik eder.	21,20%	17,60%	27,80%	13,50%	20%
17-Okulun veli etkinliklerine aktif olarak katılırım.	24,10%	13,90%	24,90%	11,80%	25,30%
18-Bir veli olarak okula aidiyet hissediyorum.	19,20%	13,10%	37,10%	10,60%	20%
19-Çocuğumun ev ödevlerini tamamlamasını sağlarım.	33,10%	15,50%	21,60%	10,20%	19,60%
20-Çocuğumu okumaya teşvik ederim.	56,70%	8,20%	13,50%	6,50%	15,10%
21-Çocuğumun her gün okula gitmesini sağlarım.	58,40%	11,40%	9%	5,30%	15,90%
22-Çocuğumun eğitiminde aktif bir ortağım.	44,90%	16,70%	16,30%	8,20%	13,90%

**TOPLAM 245 VELİ İLE YAPILAN ANKET SONUÇLARI**

Yukarıdaki tabloda öğretmen, öğrenci ve velilerin anketlere verdiği cevapların dağılımı gösterilmektedir. Genel olarak incelendiğinde öğretmen, öğrenci ve veli sarmalımız güven ve istikrar içinde eğitim öğretime devam etmektedir.



## 2.7.Kuruluş İçi Analiz

### *Kurum Kültürü Analizi*

2023-2024 Eğitim-Öğretim yılı başında Alibeyköy Mesleki ve Teknik Anadolu Lisesi Müdürlüğü çalışanlarına yönelik kurum kültürü ile ilgili anket uygulanmıştır. Yine bu plan sürecinde yapılan çalıştay ve iç paydaş anketleri doğrultusunda kararlara katılım, iş birliği ve iletişim, motivasyon, çalışma ortamı ve fiziksel ortama ilişkin algılar belirlenmiştir.

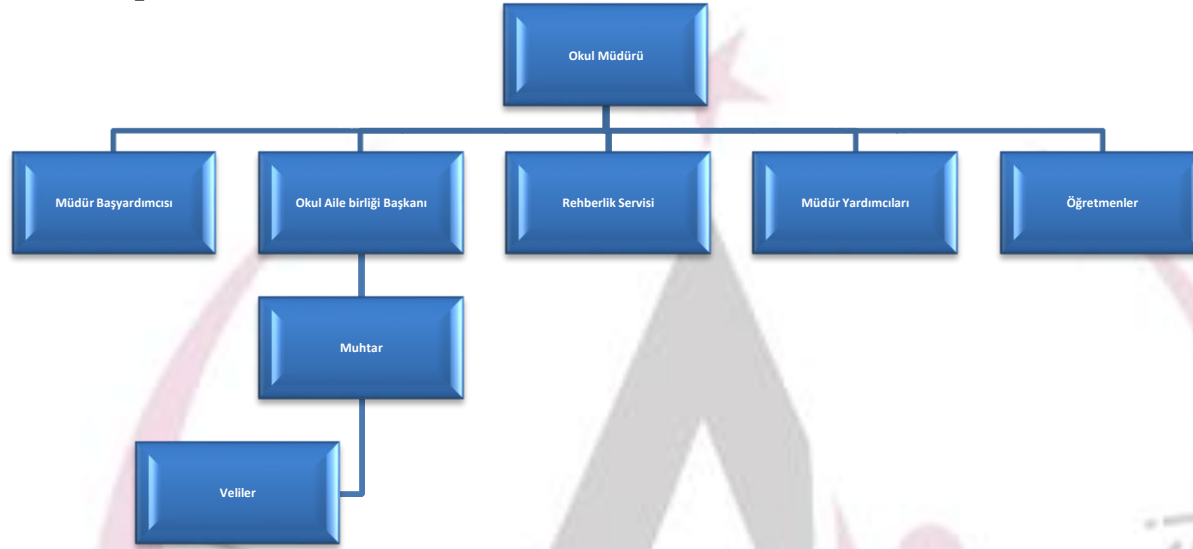
Anketin cevaplarının analizinde elde edilen sonuçlara göre geliştirmeye açık alanlar aşağıda sıralanmıştır;

- İş dağılımı konusundaki memnuniyet
- Birimlerdeki iş bölümü netliği
- Kararlara katılım
- Yöneticilerle sağlıklı iletişim
- Birim yönetim memnuniyeti

Anketin cevaplarının analizinde elde edilen sonuçlara göre kurumun güçlü olduğu alanlar aşağıda sıralanmıştır;

- Huzurlu çalışma ortamı
- İş tanımını bilmek
- Kurum aidiyeti
- Şikâyet ve önerilerin dikkate alınması
- Teknik araç-gereç temini ve erişimi
- Yöneticilerin motive edici tutum ve davranışları

## 2.7.1. Teşkilat Yapısı



## 2.7.2.İnsan Kaynakları

Kurumumuzda;

1 Müdür,

1 Müdür Başyardımcısı,

6 Müdür Yardımcısı,

116 Öğretmen ,2 Memur ve 6 Hizmetli çalışmaktadır.

### İdari Personelin Hizmet Süresine İlişkin Bilgiler

Hizmet Süreleri	2024 Yılı İtibarıyla	
	Kişi Sayısı	%
1-4 Yıl	0	0
5-6 Yıl	1	12,5
7-10 Yıl	1	12,5
10... Üzeri	6	75

### Okul/Kurumda Oluşan Yönetici Sirkülasyon Oranı

	Yıl İçerisinde Okul/Kurumdan Ayrılan Yönetici Sayısı			Yıl İçerisinde Okul/Kurumda Göreve Başlayan Yönetici Sayısı		
	2021	2022	2023	2021	2022	2023
TOPLAM	1	4	3	1	0	5

### İdari Personelim Katıldığı Hizmet İçi Programları

Adı ve Soyadı	Görevi	Katıldığı Çalışmanın Adı	Katıldığı Yıl	Belge No
Ömer Seddar SAYAR	Okul Müdürü	Etik Davranışlar İlkeleri	2024	2024340997
Nihal GÜRTİN	Müdür Başyardımcısı	Temel İSG Eğitimi	2023	2023344056
Taner AYDIN	Müdür Yardımcısı	Şiddetin Psikolojik, Sosyal, Dini ve Hukuksal Boyutları Semineri	2023	2023343870
Fahrettin DAĞ	Müdür Yardımcısı	Değişim Elçileri Programı	2023	
Kemal SÖNMEZ	Müdür Yardımcısı	İlk Yardım Sertifikası	2023	280871
Özgün Aslan ALGIN	Müdür Yardımcısı	-	-	
Emil ÇİÇEKTAŞ	Müdür Yardımcısı	Afet Sonrası Ortaöğretim Öğrt. Psikososyal Destek Semineri	-	
Ramazan TUFAN	Müdür Yardımcısı	Okul Yöneticilerinin Rehberlik ve Koordinasyon Eğitimi Semineri	2023	2023007735

### Öğretmenlerin Hizmet Süreleri (2024 İtibarıyla)

Hizmet Süreleri	Kadın	Erkek	Toplam
1-3 Yıl	3	7	10
4-6 Yıl	7	1	8
7-10 Yıl	8	12	20
11-15 Yıl	6	10	16
16-20 Yıl	3	3	6
20 ve üzeri	1	29	30
Genel Toplam			90



## Okul/Kurumda Gerçekleşen Öğretmen Sirkülasyon Oranı

	Yıl İçerisinde Kurumdan Ayrılan Öğretmen Sayısı			Yıl İçerisinde Kurumda Göreve Başlayan Öğretmen Sayısı		
	2021	2022	2023	2021	2022	2023
Toplam	10	23	9	4	3	7

## Öğretmenlerin Katıldığı Hizmet İçi Eğitim Programları (2023-2024)

Öğretmenlerimizin hepsi ÖBA üzerinden çeşitli eğitimlere katıldıklarından dolayı tüm öğretmenlerimizin belgeleri mevcuttur.

## Kurumdaki Mevcut Hizmetli Memur Sayısı

	Görevi	Erkek	Kadın	Eğitim Durumu	Hizmet Yılı	Toplam
1	Memur	1		Lisans	27	
2	Memur		1	Ön Lisans	7	
3	Hizmetli	1		Lisans	2	
4	Hizmetli	1		Lise	1	
5	Hizmetli	1		İlkokul	1	
6	Hizmetli		1	İlkokul	1	
7	Hizmetli		1	İlkokul	1	
8	Hizmetli		1	Lise	1	8

## Okul/Kurum Rehberlik Hizmetleri

Mevcut Kapasite				Mevcut Kapasite Kullanımı ve Performansı						
Psikolojik Danışman Norm Sayısı	Görev Yapan Psikolojik Danışman Sayısı	İhtiyaç Duyulan Psikolojik Danışman Sayısı	Görüşme Odası Sayısı	Danışmanlık Hizmeti Alan			Rehberlik Hizmetleri ile İlgili Düzenlenen Eğitim/Paylaşım Toplantısı vb. Faaliyet Sayısı			
				Öğrenci Sayısı	Öğretmen Sayısı	Veli Sayısı	Öğretmenlere Yönelik	Öğrencilere Yönelik	Velilere Yönelik	
4	1	3	2	440	49	114	6	8	8	

### 2.7.3.Teknolojik Düzey

Teknolojik kaynaklar başta olmak üzere okulumuzda bulunan çalışır durumdaki donanım malzemesine ilişkin bilgiye alttaki tabloda yer verilmiştir.

Teknolojik Kaynaklar Tablosu

Akıllı Tahta Sayısı	90	Güvenlik Kamerası	200
Masaüstü Bilgisayar Sayısı	191	Yazıcı Sayısı	20
Taşınabilir Bilgisayar Sayısı	4	Fotokopi Makinesi Sayısı	3
Projeksiyon Sayısı	47	İnternet Bağlantı Hızı	100Mb/sn

### 2.7.4.Mali Kaynaklar

#### Gelir ve Gider Bilgisi

Okulumuzun genel bütçe ödenekleri, okul aile birliği gelirleri ve diğer katkılarda dâhil olmak üzere gelir ve giderlerine ilişkin son iki yıl gerçekleşme bilgileri alttaki tabloda verilmiştir.

Yıllar	Gelir Miktarı	Gider Miktarı
2022	781.887,92 TL	524.616,28 TL
2023	1.372.292,59 TL	1.169.950,50 TL

#### Mali Hedefler

Maliyet hesaplamaları yapılırken;

2025 Yılı için Enflasyon Oranı: %50,

2026 Yılı için Enflasyon Oranı: %40,

2027 Yılı için Enflasyon Oranı: %30,

2028 Yılı için Enflasyon Oranı: %20 olarak kabul edilmiştir.

Her sene sonunda enflasyon miktarına göre revizyon yapılacaktır.

Kaynaklar	2024(20.03.2024)	2025	2026	2027	2028
Genel Bütçe	-	2.000.000 TL	2.800.000 TL	3.640.000 TL	4.368.000 TL
Okul Aile Birliği	-	500.000 TL	700.000 TL	910.000 TL	1.092.000 TL
Ozel Idare	-	250.000 TL	350.000 TL	455.000 TL	546.000 TL
Kira Gelirleri	46.560 TL	100.000 TL	140.000 TL	182.000 TL	218.400 TL
Döner Sermaye	-	500.000 TL	700.000 TL	910.000 TL	1.092.000 TL
Dış Kaynak/Projeler	-	500.000 TL	700.000 TL	910.000 TL	1.092.000 TL
Diğer	40.040 TL	100.000 TL	140.000 TL	182.000 TL	218.400 TL
TOPLAM	86.600 TL	3.950.000 TL	5.530.000 TL	7.189.000 TL	8.626.800 TL

## Harcama Kalemleri

Harcama Kalemi	Çeşitleri
Personel	Sözleşmeli olarak çalışan personelin (sekreter temizlik, güvenlik) ücret, vergi, sigorta vb. giderleri
Onarım	Okul/kurum binası ve tesisatlarıyla ilgili her türlü küçük onarım; makine, bilgisayar, yazıcı vb. bakım giderleri
Sosyal-sportif faaliyetler	Etkinlikler ile ilgili giderler
Temizlik	Temizlik malzemeleri alımı
İletişim	Telefon, faks, internet, posta, mesaj giderleri
Kırtasiye	Her türlü kırtasiye ve sarf malzemesi giderleri

## 2.7.5 İstatistik Veriler

	İstatistik Veriler	2021	2022	2023
1	Genel Mevcut	2519	2724	1912
2	Ortalama Sınıf Mevcudu	34	36,8	25,83
3	Mevcudu en fazla en az olan sınıf	-	-	12
4	Öğrenci Kursuna Katılan Öğrenci Sayısı	-	-	-
5	Kurs Veren Öğretmen Sayısı	-	-	-
6	Üniversiteye Geçiş Oranı 4 Yıllık	12	6	11
7	Üniversiteye Geçiş Oranı 2 Yıllık	60	46	66
8	Sınıfı Doğrudan Geçiş Oranı	%52	%49	%45
9	Sınıf Tekrarı Yapan Öğrenci Sayısı	298	342	360
10	Sosyal Faaliyet Sayısı	8	12	16
11	Sosyal Faaliyete Katılan Sayısı	387	400	458
12	Kültürel Faaliyet Sayısı	9	15	17
13	Kültürel Faaliyete Katılan Sayısı	400	512	568



14	Bilimsel Arařtırmalar	-	-	-
15	Yayınlanan Kitap/Bilimsel Yayınlar	-	-	-
16	Spor Kulübü Faaliyetleri	63	60	67
17	Öğrencilerin Devamsızlık Ortalaması	21	19	17
18	Sürekli Devamsızlık Yapan Öğrenci Sayısı	118	116	120
19	Personel Devam Durumu	%99	%99	%99
20	Rehberlik Hizmetleri	-	552	440
21	Projeler MEB	-	-	1
22	Projeler AB	-	-	-
23	Projeler İSO	-	1	1



**Isınma Durumu :** Okulumuz Doğalgaz Sistemi ile ısıtılmaktadır.

**Sivil Savunma Çalışmaları:** Okulun Sivil Savunma Ekip Planı Ektedir.

**Okulun Örnek Çalışmaları:** Uğur Böceği Robotu (Elektrik-Elektronik Bölümü)

**Okul Kurumun İş Birliği Yaptığı Kurumlar:** İSO, REAS MÜHENDİSLİK, MCA CEYLAN ASANSÖR, ROYALCERT SERTİFİKASYON

**Aldığı Ödüller:** Robotik yarışmalarda alınan birincilikler ve sportsal faaliyetlerde alınan birincilikler.

## 2.8.Dış Çevre Analizi (PESTLE)

Politik-Yasal etkenler	Ekonomik etkenler
<ul style="list-style-type: none"><li>• Kalkınma Planı ve Orta Vadeli Program,</li><li>• Bakanlık, il ve ilçe stratejik planlarının incelenmesi,</li><li>• Yasal yükümlülüklerin belirlenmesi,</li><li>• Oluşturulması gereken kurul ve komisyonlar,</li><li>• Okul/kurum çevresindeki politik durum.</li></ul>	<ul style="list-style-type: none"><li>• Okul/kurumun bulunduğu çevrenin genel gelir durumu,</li><li>• İş kapasitesi,</li><li>• Okul/kurumun gelirini arttırıcı unsurlar,</li><li>• Okul/kurumun giderlerini arttıran unsurlar,</li><li>• Tasarruf sağlama imkânları,</li><li>• İşsizlik durumu,</li><li>• Mal ürün ve hizmet satın alma imkânları,</li><li>• Kullanılabilir bütçe</li></ul>
Sosyokültürel etkenler	Teknolojik etkenler
<ul style="list-style-type: none"><li>• Kariyer beklentileri,</li><li>• Ailelerin ve öğrencilerin bilinçlenmeleri,</li><li>• Aile yapısındaki değişimler (geniş aileden çekirdek aileye geçiş, erken yaşta evlenme vs.),</li><li>• Nüfus artışı,</li><li>• Göç,</li><li>• Nüfusun yaş gruplarına göre dağılımı,</li><li>• Hayat beklentilerindeki değişimler (Hızlı para kazanma hırsları, lüks yaşama düşkünlük, kırsal alanda kentsel yaşam),</li><li>• Beslenme alışkanlıkları,</li><li>• Değerler, mesleki etik kuralları vb.</li></ul>	<ul style="list-style-type: none"><li>• Okul/kurumun teknoloji kullanım durumu</li><li>• e- Devlet uygulamaları,</li><li>• Dijital Platformlar üzerinden uzaktan eğitim imkânları,</li><li>• Okul/kurumun sahip olmadığı teknolojik araçlar</li><li>• Personelin ve öğrencilerin teknoloji kullanım kapasiteleri,</li><li>• Personelin ve öğrencilerin sahip olduğu teknolojik araçlar,</li><li>• Teknoloji alanındaki gelişmeler</li><li>• Teknolojinin eğitimde kullanımı</li></ul>
Çevresel Etkenler	
<ul style="list-style-type: none"><li>• Hava ve su kirlenmesi,</li><li>• Toprak yapısı,</li><li>• Bitki örtüsü,</li><li>• Doğal kaynakların korunması için yapılan çalışmalar,</li><li>• Çevrede yoğunluk gösteren hastalıklar,</li><li>• Doğal afetler (deprem kuşağında bulunma, Covid 19, kene vakaları vb.)</li></ul>	

## 2.9.GZTF Analizi

Müdürlüğümüzce yapılan GZFT Analizinde Müdürlüğümüzün güçlü ve zayıf yönleri ile fırsat ve tehdit olarak değerlendirilebilecek unsurlar tespit edilmiştir.

### GÜÇLÜ YÖNLER

- |   |  |
|---|--|
| <ul style="list-style-type: none"><li>Okul binasının merkezi bir konumda olması.</li><li>Köklü bir eğitim kurumu olması</li><li>Yetişmiş insan kaynağının fazla olması</li><li>Bilgi ve iletişim teknolojilerinin eğitim ve öğretim süreçlerinde iyi düzeyde kullanılması</li><li>Uluslararası eğitim projelerinin fazlalığı</li><li>Okul program çeşitliliğinin olması</li><li>Proje hazırlama ve yürütme yetkinliği gelişmiş insan kaynağının olması</li><li>Yeniliğe ve gelişmeye açık genç öğretmen kadrosunun olması</li><li>Deneyimli yönetim kadrosunun varlığı</li><li>Mesleki ve Teknik Eğitimde sektörle iş birliği protokollerinin yapılıyor olması</li><li>Dış paydaşları süreçlere katılım oranının yüksek olması</li><li>Okul Sanayi İş Birliği İstanbul Modeline uygun bir okul olması</li><li>Yeniden yapılan okulumuzun konumu ve modern oluşu</li></ul> | <ul style="list-style-type: none"><li>MEBBİS, DYS gibi Bilgi İşlem sistemlerinin etkin biçimde kullanılması</li><li>İş birliği içinde çalışma kültürünün egemen olması</li><li>Projelerin desteklenmesi, çevresel duyarlılık</li><li>Toplumun olumlu bakışı /STK'ların desteği</li><li>Ailenin eğitim-öğretim sürecine dâhil edilmesi</li><li>Yaygın Eğitim alanında, kurumların ve kurs programlarının çokluğu ve çeşitliliği.</li><li>Örgüt içindeki öğretmen kaynağının yanında, örgüt dışı; nitelikli, gelişime açık uzman ve usta öğreticilerin görevlendirilebilmesi.</li><li>İhtiyaç duyulması halinde yeni kurs programlarının hazırlanarak Eğitim-Öğretim hizmetine sunulması.</li><li>Resmi ve özel kuruluşlarla iş birliği yapılarak Eğitim-Öğretim faaliyetlerine katılımın ve eğitime erişimin sağlanabilir olması.</li><li>STK ve üniversitelerle iş birliği</li></ul> |
|---|--|

### ZAYIF YÖNLER

- |   |  |
|---|--|
| <ul style="list-style-type: none"><li>Kadrolu öğretmen sayısının yetersiz olması</li><li>Yabancı uyruklu öğrencilerin okul ortamına adaptasyonu</li><li>Okulumuzun gelir yönünden imkânlarının az olması.</li><li>Kadrolu hizmetli personel sayısının yetersiz olması</li><li>Velilerin genel olarak gelir seviyesinin düşük olması.</li><li>Okul binalarının planlanmasında ve inşaatında laboratuvar, atölye, mescit vb. eklentilerin tam donanımlı olmaması</li><li>Hizmet içi eğitim faaliyetlerinin yetersiz olması</li><li>Öğrencilerin akademik, sportif ve sanatsal niteliklerinin desteklenme ihtiyacının bulunması</li><li>Mesleki yönlendirmede öğrencinin ilgi ve yeteneklerinin tespit edilememesi</li><li>Gelişen teknolojiye ilişkin atölye ve işliklerdeki güncelleme sorunu</li><li>Teknolojinin yeterli seviyede kullanılmaması</li><li>Başarılı kurum ve/veya personelin ödüllendirilmesi hususunda eksiklikler olması</li></ul> | <ul style="list-style-type: none"><li>Okul bazlı bütçelemenin olmaması</li><li>Materyal eksikliği</li><li>Ölçme değerlendirmede standarttan yakalanmaması</li><li>Okul başarısının nesnel ölçülememesi</li><li>Sınıflarda bulunan Özel Eğitim Öğrencilerine yeterli zamanın ayrılamaması</li><li>İlçemizin fazla göç alması ve kentsel dönüşüm kaynaklı nüfus artışı nedeni ile kurum binalarının fiziki yetersizliği.</li><li>Uzmanlık gerektiren alanlarda vasıflı personel sayısının yetersiz olması</li><li>Akran zorbalığı</li><li>Ücretli öğretmenler</li><li>Ders başarısı düşük öğrencilerin Meslek Liselerine yönlendirilmesi</li><li>Hizmet içi eğitime alınan öğretmenlerin müfredat yetiştirme sıkıntısı</li><li>Mesleki ve Teknik Eğitim alan ve dallardaki çeşitliliğinin yetersizliği</li><li>Liselere Giriş, TYT ve YKS'de başarının düşük olması.</li><li>Devamsızlık oranının yüksek olması</li><li>Yabancı dil yeterliliğinin düşük olması</li><li>Eğitsel, mesleki ve kişisel rehberlik hizmetlerinin yetersiz olması</li><li>Araştırma ve istatistik veritabanının yetersiz olması.</li></ul> |
|---|--|



## FIRSATLAR

- İstanbul'un merkez ilçelerinden biri olması.
- AB Fonlarının okullar tarafından kullanılma imkanının olması
- İlçemizde bilgi evlerinin olması
- Gelişen teknolojinin eğitimde kullanılabilirliğinin artması
- İlçemizde üniversitelerin olması
- Güçlü iş birliği yapılabilecek paydaşların (hayırseverlerin, belediyenin ve sivil toplum kuruluşlarının) bulunması
- Eğitim ve sağlık olanaklarının fazla olması
- Eğitim ve öğretime giderek talebin artması
- Sanatsal, teknolojik, sportif, kültürel imkânların fazla ve erişilebilir olması
- Ulaşım ağının yaygın ve çeşitli olması
- Yerel yönetimlerin okullara maddi manevi destek olmaları
- Sektörün nitelikli insan gücü ihtiyacının olması
- Yeni projeler üretilebilecek paydaşlara sahip olunması

- Kurslara yönelik talebin çeşitlenerek artması
- Reel sektör ile protokol yapılabilme imkânının olması
- İlçemizin kültürel ekonomik tarihsel dokusu
- Velilerin okula güveni ve desteğinin olması
- Mevcut okulların bakanlık tarafından yenilenerek kapasitelerinin artırılıyor olması
- Uluslararası projelerde okulumuzun tanınır olması
- Robotik konuda uzman bir kadroya sahip olması
- STK'ların okulumuza olan ilgisi.

## TEHDİTLER

- Düzensiz kentleşmenin olması
- Eğitim bölgeleri arasındaki sosyo-ekonomik gelişmişlik farkı
- Ulaşım sorunu ve trafik yoğunluğu
- Nüfus yoğunluğunun ve göçün fazla olmasının belirlenen hedefleri sürekli değiştirmesi
- Okul çevresinde zararlı madde ve güvenlik kontrollerinin yeterli düzeyde olmaması
- Televizyon yayınlarının gençler üzerindeki olumsuz etkileri
- Bağımlılıklar (internet, sosyal medya, uyuşturucu, siber zorbalık)
- Öğrencilerin bir kısmının mesleki dersleri önemsememesi
- İlçe ve ilçe çevresinde trafik yoğunluğunun fazla olması
- Toplumdaki millî ve manevi değerlerdeki yozlaşma
- Toplumda öğretmene ve eğitime saygınlığın azalması

- Parçalanmış aileler
- Ailenin Özel Eğitimle ilgili tanılamalardaki kabul sürecine olan itirazları
- Sektörde sertifikasyona dayalı istihdam yapılmaması
- Ücretli öğretmenlerin çokluğu ve mesleki yetersizliği
- İlçe sınırlarının geniş olması ve alan ziyaretlerini zorlaştırması
- Zaman yönetimindeki aksamalar
- İşyerlerinde üretim maliyetleri düşürmek amacıyla çocuk işçi vb. mülteci vasıfsız işçi çalıştırması
- Kurumlarda müstakil bir bütçenin olmaması
- Okumaz-yazmaz oranının yüksek olması
- Önyargı ve bilgi eksikliği

## 2.10.Tespit ve İhtiyaçların Belirlenmesi

Tespitler ve sorun alanları önceki bölümlerde verilen Durum Analizi aşamalarında öne çıkan, Durum Analizini özetleyebilecek türde ifadelerden oluşmaktadır. İhtiyaçlar ise bu tespitler ve sorun alanları dikkate alındığında ortaya çıkan ihtiyaçları ve gelişim alanlarını ortaya koymaktadır. Bölüm, durum analizinden geleceğe yönelime geçişi sağlayan bir bağlantı olarak düşünülebilir.

## 3.GELECEĞE BAKIŞ

Geleceğe bakış, okulumuzun uzun vadede neyi, hangi temel değerler çerçevesinde başarmak istediğini ifade etmekte olup şu sorulara cevap verir;

Hangi misyonu yerine getirmek için varız?

Uzun vadede başarmak istediğimiz vizyonumuz nedir?

Misyonumuzu yerine getirip vizyonumuza ulaşmaya çalışırken ne tür bir çalışma felsefesini ve değerleri esas almalıyız?

### 3.1.Misyon

Öğrencilerimizi geleceğe hazırlamak için onları; bilgili, kültürlü, başarılı, kendine güvenen kişiler olarak yetiştirmek, 21. yüzyılda gelişen ihtiyaçlara cevap verecek bireyler olarak hayata hazırlamak, insana değer veren, problemlere çözüm üretebilen ve geliştiren kişilikli insanlar olarak yetiştirebilmek için varız.

### 3.2.Vizyon

Okulumuz, öğrenim gören öğrencilerin temel ihtiyaçları olan bilgileri onlara verirken, velilerin de çocuklarına okulda öğrenme için her fırsatın verildiğinden emin olmasını bekliyoruz. Ayrıca öğretmenlerimiz başarının, hep birlikte çalışmaktan geçeceğine inanarak, birlik içerisinde çalışmalarını ve başarılı olmalarını istiyoruz. Bunlarla birlikte; okulun bütün çalışanlarının, birbirini bir aile olarak görmelerini, herkesin üzerine düşen görevlerini özveri ile yapmasını ve başarıya inanmalarını istiyoruz.

### 3.3. Temel Deęerler

1. İnsan Hakları ve Demokrasinin Evrensel Deęerleri
2. Çevreye ve Canlıların Yaşam Hakkına Duyarlılık
3. Analitik ve Bilimsel Bakış
4. Girişimcilik, Yaratıcılık, Yenilikçilik
5. Kültürel ve Sanatsal Duyarlılık ile Sportif Beceri
6. Meslek Etięi ve Mesleki Beceri
7. Erdemlilik
8. Saygınlık, Tarafsızlık, Güvenilirlik ve Adalet
9. Katılımcılık, Şeffaflık ve Hesap Verilebilirlik
10. Liyakat



# 4.AMAÇ, HEDEF VE PERFORMANS GÖSTERGESİ İLE STRATEJİLERİN BELİRLENMESİ

2024-2028 Stratejik Planlama sürecinde 3 tema altında toplam 7 hedef belirlenmiştir.

## TEMA 1: Eğitim Öğretime Erişim ve Katılım

Amaç 1	Öğrencilerin eğitim ve öğretime etkin katılımlarıyla tamamlamalarını sağlamak.								
Hedef 1.1	Öğrencilerin okula erişim, devam ve okulu tamamlama oranları artırılabilecektir.								
Performans Göstergeleri	Hedefe Etkisi*	Başlangıç Değeri**	1. Yıl	2. Yıl	3. Yıl	4. Yıl	5. Yıl	İzleme Sıklığı	Rapor Sıklığı
PG 1.1.1 Bir eğitim ve öğretim yılında devamsızlık süresi 20 günden (mazeretli ve mazeretsiz) fazla olan öğrenci oranı (%)	%20	%31,25	%30	%28	%26	%24	%22	6 Ay	1 Yıl
PG 1.1.2 Bir eğitim ve öğretim yılında sınıf tekrar eden öğrenci oranı (%)	%20	%22	%21	%20	%19	%18	%17	6 Ay	1 Yıl
PG 1.1.3 Bir eğitim ve öğretim yılında örgün eğitimden ayrılan öğrenci oranı (%)	%20	%16,5	%15	%15	%14	%14	%13	6 Ay	1 Yıl
PG 1.1.4 Okula kayıt olanların mezun olma oranı (%)	%20	%78	%80	%81	%82	%82	%84	6 Ay	1 Yıl
PG 1.1.5 Bir eğitim ve öğretim yılında destekleme ve yetiştirme kurslarına kayıt yaptıran öğrenci oranı (%)	%20	0	%5	%6	%7	%8	%9	6 Ay	1 Yıl
Koordinatör Birim	Okul İdaresi								
İş Birliği Yapılacak Birimler	Öğretmenler ve Okul İdare Birimi								
Riskler	<ul style="list-style-type: none"><li>- Yurtiçi nüfus hareketlerinin devam etmesi ve kentlere yaşanan göç,</li><li>- Bölgeler arası gelişmişlik düzeyi ile sosyal ve ekonomik koşulların eşit olmaması,</li><li>- Ortaöğretim çağındaki çocukların açık öğretim kurumlarına yöneliminin artması.</li></ul>								
Stratejiler	<p>S1. Öğrencilerin devamsızlık nedenleri belirlenecek, öğrenci ve veli iş birliğiyle bu nedenleri ortadan kaldırmaya yönelik çalışmalar yürütülecektir.</p> <p>S2. Öğrenci devamsızlığının olumsuz etkilerini azaltmaya yönelik eksik kazanımların giderilmesi, sosyal etkinlikler, uzaktan öğrenme olanaklarına ilişkin farkındalık çalışmaları gibi telafi tedbirleri alınacaktır.</p> <p>S3. Okul ortamının öğrenciler için cazip hale gelmesini sağlayacak sosyal, sportif vb. imkânlar artırılacaktır.</p> <p>S4. Sınıf tekrarı nedenleri araştırılarak buna yönelik önleyici tedbirler geliştirilecektir.</p> <p>S5. Öğrencilerin okula, okul kültürüne ve eğitim alacakları alana uyumunu güçlendirmek için çalışmalar yürütülecektir.</p>								
Maliyet Tahmini	<b>212.120 TL</b>								
Tespitler	<ul style="list-style-type: none"><li>- Ortaöğretim kademesine gelen öğrencilerin talep ettikleri okul türüne yerleşmede sorunlar yaşaması,</li><li>- Bazı öğrencilerin maddi imkânsızlıklar sebebiyle ortaöğretime devam edememesi.</li></ul>								
İhtiyaçlar	<ul style="list-style-type: none"><li>- Okul ortamının öğrenciler için çekici hale getirilebilmesi uygun tasarımlar yapılması ve buna yönelik finansmanın sağlanması.</li><li>- Ortaöğretimde devamsızlık ve sınıf tekrarlarına sebep olan faktörlerin tespit edilmesi.</li></ul>								



## TEMA 1: Eğitim Öğretime Erişim ve Katılım

<b>Amaç 1</b>	Öğrencilerin eğitim ve öğretime etkin katılımlarıyla tamamlamalarını sağlamak.								
<b>Hedef 1.2</b>	Öğrencilerin ders dışı etkinliklere katılım oranları artırılabacaktır.								
<b>Performans Göstergeleri</b>	<b>Hedefe Etkisi*</b>	<b>Başlangıç Değeri**</b>	<b>1. Yıl</b>	<b>2. Yıl</b>	<b>3. Yıl</b>	<b>4. Yıl</b>	<b>5. Yıl</b>	<b>İzleme Sıklığı</b>	<b>Rapor Sıklığı</b>
<b>PG 1.2.1 Bir eğitim ve öğretim yılında bilimsel, sosyal, kültürel, sanatsal ve sportif alanlarda kurum içi ve kurum dışı en az iki faaliyete katılan öğrenci oranı (%)</b>	%35	%57	%60	%62	%64	%66	%68	6 Ay	1 Yıl
<b>PG 1.2.2 Bir eğitim ve öğretim yılında en az iki toplum hizmeti faaliyetine katılan öğrenci oranı</b>	%35	%5	%7	%9	%11	%13	%15	6 Ay	1 Yıl
<b>PG 1.2.3 Bir eğitim ve öğretim yılında yerel, ulusal ve uluslararası proje, yarışma vb. etkinliklere katılan öğrenci oranı (%)</b>	%30	%2	%4	%5	%6	%7	%8	6 Ay	1 Yıl
<b>Koordinatör Birim</b>	Okul İdaresi								
<b>İş Birliği Yapılacak Birimler</b>	Öğretmenler ve Okul İdare Birimi								
<b>Riskler</b>	<ul style="list-style-type: none"> <li>- Velilerin bilimsel, kültürel, sanatsal ve sportif faaliyetlere ilişkin farkındalık düzeyinin mahalleler arasında farklılık göstermesi,</li> <li>-Öğrencilerin sınav kaygısından dolayı kültürel, sanatsal ve sportif faaliyetlere ilgilerinin az olması</li> <li>-Yeni kurulacak tasarım ve beceri atölyelerinde öğretmenlerin bilgi sahibi olmaması</li> </ul>								
<b>Stratejiler</b>	<p>S1. Her bir öğrencinin bir kulüp faaliyetinde aktif olarak yer alması sağlanarak kulüp faaliyetlerinin etkinliği artırılabacaktır.</p> <p>S2. Öğrencilerin seviyelerine uygun olarak toplumsal sorunların çözümüne katkı sağlamak amacıyla afet ve acil durum, çevre, eğitim, spor, kültür ve turizm, sağlık ve sosyal hizmetler alanlarında toplum hizmeti faaliyetlerine katılımları artırılabacaktır.</p> <p>S3. Öğrencilerin yerel, ulusal ve uluslararası proje ve yarışmalara katılmaları teşvik edilecektir.</p> <p>S4. Okulda eğitimi verilen meslek alanlarının öğretim programı kazanımlarına uygun olarak kurum dışı etkinliklere katılım teşvik edilecektir.</p> <p>S5. Okulda oluşturulacak bilim kulübü aracılığıyla yerel düzeyde etkinliklerin düzenlenmesi sağlanacaktır.</p>								
<b>Maliyet Tahmini</b>	<b>1.060.600 TL</b>								
<b>Tespitler</b>	<ul style="list-style-type: none"> <li>- Öğrenme etkinliklerinde öğrencilerin toplumsal kültürümüze yönelik kazanımları yeterince edinmemesi,</li> <li>- Ailelerin kültürel, sanatsal ve sportif faaliyetlere karşı ilgi duymaması,</li> </ul>								
<b>İhtiyaçlar</b>	<ul style="list-style-type: none"> <li>- Veli ve öğretmenlere yönelik olarak öğrencilerin bilimsel, kültürel, sanatsal ve sportif faaliyetlere katılımı yönünde farkındalık çalışmaları yürütülmesi,</li> <li>- Çocukların düşünsel, duygusal ve fiziksel ihtiyaçlarını destekleyen tasarım-beceri atölyelerinin kurulması.</li> </ul>								

## TEMA 2: Eğitim ve Öğretimde Kalite

<b>Amaç 2</b>	Ulusal ve uluslararası alanda mesleki yeterliliği ile kabul gören, mesleki değerlere sahip, yaratıcı, yenilikçi, girişimci, üretken, ekonomiye değer katan ehil işgücü yetiştirilmesi sağlanacaktır.								
<b>Hedef 2.1</b>	Öğrencilerin genel derslerdeki başarı ortalamaları artırılabacaktır.								
<b>Performans Göstergeleri</b>	<b>Hedefe Etkisi*</b>	<b>Başlangıç Değeri**</b>	<b>1. Yıl</b>	<b>2. Yıl</b>	<b>3. Yıl</b>	<b>4. Yıl</b>	<b>5. Yıl</b>	<b>İzleme Sıklığı</b>	<b>Rapor Sıklığı</b>
<b>PG 2.1.1 Matematik dersi not ortalaması</b>	%20	52	53	54	55	56	57	6 Ay	1 Yıl
<b>PG 2.1.2 Türk dili ve Edebiyatı dersi not ortalaması</b>	%20	55	56	57	58	59	60	6 Ay	1 Yıl
<b>PG 2.1.3 Ortak dersler not ortalaması</b>	%20	62	63	64	65	66	67	6 Ay	1 Yıl
<b>PG 2.1.4 Yabancı dil dersleri not ortalaması</b>	%20	58	60	61	62	63	64	6 Ay	1 Yıl
<b>PG 2.1.5 Öğrenci başına okunan kitap ortalaması</b>	%20	3	4	5	6	7	8	6 Ay	1 Yıl
<b>Koordinatör Birim</b>	Okul İdaresi								
<b>İş Birliği Yapılacak Birimler</b>	Öğretmenler ve Okul İdare Birimi								
<b>Riskler</b>	<ul style="list-style-type: none"> <li>- Yabancı dil eğitimine ilişkin farkındalığın yeterli olmaması,</li> <li>- Öğrencilerin akademik başarılarının düşük olması,</li> <li>- Velilerin öğrencilerin akademik başarılarını artırıcı motivasyonda olmaması.</li> </ul>								
<b>Stratejiler</b>	<p>S1. Öğrencilerin genel derslerdeki kazanım eksiklikleri tespit edilerek destekleme ve yetiştirme kurslarıyla akademik yeterliklerinin artırılması sağlanacaktır.</p> <p>S2. Uzaktan eğitim videoları aracılığıyla öğrencilerin tamamlayıcı ve destekleyici eğitim almaları sağlanacaktır.</p> <p>S3. Öğrencilerin kitap okumasını teşvik etmek için etkinlikler düzenlenecektir.</p> <p>S4. Okul içinde makale, kompozisyon yazma, resim yapma vb. yarışmalar düzenlenecek ve öğrencilerin ödüllendirilmesi sağlanacaktır.</p> <p>S5. Derslerde proje tabanlı yöntem kullanılarak öğrencilerin analiz, sentez ve değerlendirme becerilerinin geliştirilmesi sağlanacaktır.</p>								
<b>Maliyet Tahmini</b>	<b>212.120 TL</b>								
<b>Tespitler</b>	<ul style="list-style-type: none"> <li>-Ortaokuldan gelen öğrencilerin başarı değerlerinin düşük olması ve derse adapte olamamaları,</li> <li>-Öğrencilerin Türk Dili ve Matematik becerilerini farklı alanlarda kullanmasını sağlayan disiplinler arası bir yaklaşımın olmaması,</li> </ul>								
<b>İhtiyaçlar</b>	<ul style="list-style-type: none"> <li>-Matematik eğitiminde ortaya konacak yeni yöntemler konusunda öğretmen eğitimlerinin yapılması,</li> <li>-Türk Dili eğitimine yönelik dijital içeriklerin ve platformların geliştirilmesi,</li> </ul>								

## TEMA 2: Eğitim ve Öğretimde Kalite

<b>Amaç 2</b>	Ulusal ve uluslararası alanda mesleki yeterliliği ile kabul gören, mesleki değerlere sahip, yaratıcı, yenilikçi, girişimci, üretken, ekonomiye değer katan ehil işgücü yetiştirilmesi sağlanacaktır.									
<b>Hedef 2.2</b>	Bir üst öğrenime yerleşen mesleki ve teknik ortaöğretim öğrencileri sayısı artırılabacaktır.									
<b>Performans Göstergeleri</b>	<b>Hedefe Etkisi*</b>	<b>Başlangıç Değeri**</b>	<b>1. Yıl</b>	<b>2. Yıl</b>	<b>3. Yıl</b>	<b>4. Yıl</b>	<b>5. Yıl</b>	<b>İzleme Sıklığı</b>	<b>Rapor Sıklığı</b>	
<b>PG 2.2.1 Alanında bir üst öğrenime yerleşen öğrenci oranı</b>	%35	%20	%22	%23	%24	%25	%26	6 Ay	1 Yıl	
<b>PG 2.2.2 Ön lisans programlarına yerleşen öğrenci oranı</b>	%35	%15	%16	%17	%18	%19	%20	6 Ay	1 Yıl	
<b>PG 2.2.3 Lisans programlarına yerleşen öğrenci oranı</b>	%30	%5	%6	%7	%8	%9	%10	6 Ay	1 Yıl	
<b>Koordinatör Birim</b>	Okul İdaresi									
<b>İş Birliği Yapılacak Birimler</b>	Öğretmenler ve Okul İdare Birimi									
<b>Riskler</b>	-Akademik başarıların düşük olması -Ailelerin bilinçli olmaması -Sosyoekonomik olarak ailelerin gelir seviyelerinin bir üst eğitimi karşılama zorluğu									
<b>Stratejiler</b>	S1. Destekleme ve yetiştirme kurslarıyla öğrencilerin genel bilgi ve kültür derslerindeki yeterlilikleri arttırılacaktır. S2. Dijital platformlarla öğrenciler akademik anlamda desteklenecektir. S3. Öğrencileri ilgi, yetenek ve ihtiyaçları doğrultusunda bir üst öğrenim programına hazırlayacak mesleki ve eğitsel rehberlik faaliyetleri yürütülecektir.									
<b>Maliyet Tahmini</b>	<b>212.120 TL</b>									
<b>Tespitler</b>	-Toplumdaki olumsuz mesleki ve teknik eğitim algısı ve buna bağlı olarak yükseköğretime daha fazla değer atfedilmesi, -Mesleki ve teknik eğitime yönlendirilen öğrencilerin akademik hazırbulunuşluk düzeyleri düşük olan öğrencilerden oluşması.									
<b>İhtiyaçlar</b>	-Mesleki ve teknik eğitime erişim imkânlarının artırılması için iş birliklerinin geliştirilmesi. -Sektörün ihtiyacı olan ara elaman istatistiklerinin belirli periyotlarla belirlenmesi									

## TEMA 2: Eğitim ve Öğretimde Kalite

<b>Amaç 2</b>	Ulusal ve uluslararası alanda mesleki yeterliliği ile kabul gören, mesleki değerlere sahip, yaratıcı, yenilikçi, girişimci, üretken, ekonomiye değer katan ehil işgücü yetiştirilmesi sağlanacaktır.								
<b>Hedef 2.3</b>	Öğrencilerin akademik ve yaşam becerileri geliştirilmesi için rehberlik faaliyetleri güçlendirilecektir.								
<b>Performans Göstergeleri</b>	<b>Hedefe Etkisi*</b>	<b>Başlangıç Değeri**</b>	<b>1. Yıl</b>	<b>2. Yıl</b>	<b>3. Yıl</b>	<b>4. Yıl</b>	<b>5. Yıl</b>	<b>İzleme Sıklığı</b>	<b>Rapor Sıklığı</b>
<b>PG 2.3.1 Öğrenci görüşmeleri sayısı</b>	%20	440	500	550	600	650	700	6 Ay	1 Yıl
<b>PG 2.3.2 Veli görüşmeleri sayısı</b>	%20	114	150	175	200	225	250	6 Ay	1 Yıl
<b>PG 2.3.3 Öğretmen görüşmeleri sayısı</b>	%20	49	60	70	80	90	100	6 Ay	1 Yıl
<b>PG 2.3.4 Düzenlenen etkinlik sayısı</b>	%20	150	170	180	190	200	210	6 Ay	1 Yıl
<b>PG 2.3.5 Düzenlenen kariyer günü sayısı</b>	%20	20	25	30	35	40	45	6 Ay	1 Yıl
<b>Koordinatör Birim</b>	Okul İdaresi								
<b>İş Birliği Yapılacak Birimler</b>	Rehberlik Servisi ve Okul İdare Birimi								
<b>Riskler</b>	-Özel eğitim sınıfları materyal ve teknolojik donanımları ile ilgili bütçe problemleri, -Kurum ve kuruluşlarda istihdam ile ilgili problemler, -Aile eğitim programlarında iş birliği ile ilgili aksaklıklar yaşanması								
<b>Stratejiler</b>	S1. Sınıf rehber öğretmen ve okul rehber öğretmen arasındaki çalışma iş birliği güçlendirilerek sağlıklı ruh yapısına sahip, kendisini keşfetmeyi öğrenmiş mutlu bireyler yetiştirmeyi sağlamak amacıyla etkinlikler/uygulamalar gerçekleştirilecektir. S2. Rehberlik faaliyetlerinin önemi ile ilgili öğretmenlere yönelik farkındalık faaliyetleri geliştirilecektir. S3. Öğrencilerin yaş dönem özellikleri, bu dönemde karşılaşılabilecek sorunlar ve bu sorunlarla baş etme, öğrenci-veli sağlıklı iletişim kurma yöntemleriyle ilgili velilere yönelik etkinlikler düzenlenerek velilerin eğitim süreçlerinde yer alması sağlanacaktır. S4. Mesleki ve teknik ortaöğretimden mezun ve alanlarında başarı sağlamış bireylerle birlikte kariyer günleri düzenlenerek öğrencilerin motivasyonlarının artırılması sağlanacaktır. S5.Sektörle iş birliği içinde seminer düzenlenerek öğrencilerde girişimcilik konusunda farkındalıklarının artırılması sağlanacaktır.								
<b>Maliyet Tahmini</b>	<b>530.300 TL</b>								
<b>Tespitler</b>	-Özel gereksinimli bireylerin ailelerine yönelik eğitim ve iş birliği sınırlılıkları, -Özel gereksinimli bireylerin mezun olduktan sonra iş ve istihdam durumlarının sınırlı olması,								
<b>İhtiyaçlar</b>	-Özel gereksinimli bireylerin son sınıf ve mezun olduklarında istihdamlarının düzenli olarak takip edilmesi, -Özel gereksinimli bireylerin istihdamları doğrultusunda çalışmaların yapılması,								



## TEMA 3: Kurumsal Kapasite

<b>Amaç 3</b>	Okulun amaçlarına ulaşmasını sağlayacak kurumsal imkân ve yetkinlikler verimli ve sürdürülebilir bir şekilde geliştirilecektir.									
<b>Hedef 3.1</b>	Okulun fiziki mekânlarının okulun ihtiyaç ve hedefleri doğrultusunda iyileştirilmesi sağlanacaktır.									
<b>Performans Göstergeleri</b>	<b>Hedefe Etkisi*</b>	<b>Başlangıç Değeri**</b>	<b>1. Yıl</b>	<b>2. Yıl</b>	<b>3. Yıl</b>	<b>4. Yıl</b>	<b>5. Yıl</b>	<b>İzleme Sıklığı</b>	<b>Rapor Sıklığı</b>	
<b>PG 3.1.1 İyileştirilen fiziki mekân (derslik, spor salonu, kütüphane, pansiyon vb.) sayısı</b>	%20	118	118	118	118	118	118	6 Ay	1 Yıl	
<b>PG 3.1.2 Sektörle iş birliği içerisinde yenilenen atölye ve laboratuvar sayısı</b>	%20	4	5	6	7	8	9	6 Ay	1 Yıl	
<b>PG 3.1.3 Fiziksel mekanların temizlik ve hijyenine ilişkin memnuniyet oranı (%)</b>	%20	%87	%89	%90	%91	%92	%93	6 Ay	1 Yıl	
<b>PG 3.1.4 Altyapı ve donatım eksikliği bulunan fiziksel birim sayısı</b>	%20	2	1	0	0	0	0	6 Ay	1 Yıl	
<b>Koordinatör Birim</b>	Okul İdaresi									
<b>İş Birliği Yapılacak Birimler</b>	Okul İdare Birimi ve İşletmeler									
<b>Riskler</b>	-Okul bütçelerinin yetersiz olması, -İşletmelerin okullara yönelik stratejilerinde yatırım payı ayırmamaları									
<b>Stratejiler</b>	S1. Okulun fiziki mekânlarının durum tespiti yapılacak ve iyileştirilmesi için önceliklendirilmiş bir plan doğrultusunda çalışmalar yapılacaktır. S2. Fiziki mekânların iyileştirilmesi için kamu idareleri, belediyeler ve işverenlerle iş birlikleri yapılacaktır. S3. Atölye ve laboratuvarların iyileştirilmesi için sektör ile iş birlikleri yapılacaktır. S4. Bilişim altyapısını güçlendirmek amacıyla sektörle iş birlikleri yapılacaktır. S5. Temizlik ve hijyen memnuniyet düzeyi belirlemek için anketler uygulanarak yapılacak değerlendirmeler sonucunda gerekli tedbirler alınacaktır.									
<b>Maliyet Tahmini</b>	<b>21.212.000 TL</b>									
<b>Tespitler</b>	-Özel sektör ile yeterli protokollerin kurulamaması -Belediye ve iştiraklarından yeterince destek alamamak -Öğrencilerde temizlik ve hijyen bilincinin tam olarak gelişmemiş olması									
<b>İhtiyaçlar</b>	-Belediyelerle iyi ilişkiler kurularak destek alınması, -Özel sektör ve STK'larla protokollerin yapılması.									

## TEMA 3: Kurumsal Kapasite

<b>Amaç 3</b>	Okulun amaçlarına ulaşmasını sağlayacak kurumsal imkân ve yetkinlikler verimli ve sürdürülebilir bir şekilde geliştirilecektir.									
<b>Hedef 3.2</b>	Döner sermaye (DÖSE) faaliyetleri artırılabacaktır.									
<b>Performans Göstergeleri</b>	<b>Hedefe Etkisi*</b>	<b>Başlangıç Değeri**</b>	<b>1. Yıl</b>	<b>2. Yıl</b>	<b>3. Yıl</b>	<b>4. Yıl</b>	<b>5. Yıl</b>	<b>İzleme Sıklığı</b>	<b>Rapor Sıklığı</b>	
<b>PG 3.2.1 DÖSE çalışmasında bulunan alan sayısı</b>	%25	0	1	2	3	4	5	6 Ay	1 Yıl	
<b>PG 3.2.2 DÖSE çalışmalarından ortaya çıkan ürün çeşidi sayısı</b>	%25	0	1	2	3	4	5	6 Ay	1 Yıl	
<b>PG 3.2.3 DÖSE faaliyetinde yer alan öğrenci sayısı</b>	%25	0	20	40	60	80	100	6 Ay	1 Yıl	
<b>PG 3.2.4 DÖSE faaliyetinde yer alan öğretmen sayısı</b>	%25	0	5	10	15	20	25	6 Ay	1 Yıl	
<b>Koordinatör Birim</b>	Okul İdaresi									
<b>İş Birliği Yapılacak Birimler</b>	Okul İdare Birimi, Öğretmenler ve İşletmeler									
<b>Riskler</b>	-Okul bütçelerinin yetersiz olması, -İşletmelerin okullara yönelik stratejilerinde yatırım payı ayırmamaları, -İş sağlığı ve güvenliği konusunda öğrenci çalıştırmanın verdiği yükümlülükler.									
<b>Stratejiler</b>	S1. Okulun fiziki mekânlarının durum tespiti yapılacak ve iyileştirilmesi için önceliklendirilmiş bir plan doğrultusunda çalışmalar yapılacaktır. S2. Fiziki mekânların iyileştirilmesi için kamu idareleri, belediyeler ve işverenlerle iş birlikleri yapılacaktır. S3. Atölye ve laboratuvarların iyileştirilmesi için sektör ile iş birlikleri yapılacaktır. S4. Bilişim altyapısını güçlendirmek amacıyla sektörle iş birlikleri yapılacaktır. S5. Piyasanın ihtiyacı doğrultusunda makine ve teçhizat temini yapılacaktır.									
<b>Maliyet Tahmini</b>	<b>21.212.000 TL</b>									
<b>Tespitler</b>	-Özel sektör ile yeterli protokollerin kurulamaması -Belediye ve iştiraklarından yeterince destek alamamak -Öğrencilerde kendi alanlarında çalışma konusunda yeterli derece istek olmaması.									
<b>İhtiyaçlar</b>	-Belediyelerle iyi ilişkiler kurularak destek alınması, -Özel sektör ve STK'larla protokollerin yapılması.									

## 4.2.Maliyetlendirme

Maliyet hesaplamaları yapılırken;  
2025 Yılı için Enflasyon Oranı: %50,  
2026 Yılı için Enflasyon Oranı: %40,  
2027 Yılı için Enflasyon Oranı: %30,  
2028 Yılı için Enflasyon Oranı: %20 olarak kabul edilmiştir.  
Her sene sonunda enflasyon miktarına göre revizyon yapılacaktır.

Amaç	Hedef	2024	2025	2026	2027	2028	Toplam Maliyet
Amaç 1	Hedef 1.1	20.000 TL	30.000 TL	42.000 TL	54.600 TL	65.520 TL	212.120 TL
	Hedef 1.2	100.000 TL	150.000 TL	210.000 TL	273.000 TL	327.600 TL	1.060.600 TL
Amaç 2	Hedef 2.1	20.000 TL	30.000 TL	42.000 TL	54.600 TL	65.520 TL	212.120 TL
	Hedef 2.2	20.000 TL	30.000 TL	42.000 TL	54.600 TL	65.520 TL	212.120 TL
	Hedef 2.3	50.000 TL	75.000 TL	105.000 TL	136.500 TL	163.800 TL	530.300 TL
Amaç 3	Hedef 3.1	2.000.000 TL	3.000.000 TL	4.200.000 TL	5.460.000 TL	6.552.000 TL	21.212.000 TL
	Hedef 3.2	2.000.000 TL	3.000.000 TL	4.200.000 TL	5.460.000 TL	6.552.000 TL	21.212.000 TL
Amaçlar Toplamı		4.210.000 TL	6.315.000 TL	8.841.000 TL	11.493.300 TL	13.791.960 TL	44.651.260 TL
Genel Yönetim Giderleri		500.000 TL	750.000 TL	1.050.000 TL	1.365.000 TL	1.638.000 TL	5.303.000 TL
Toplam		4.760.000 TL	7.140.000 TL	9.996.000 TL	12.994.800 TL	15.593.760 TL	<b>49.954.260 TL</b>

## 5. İZLEME VE DEĞERLENDİRME

Okulumuz Stratejik Planı izleme ve değerlendirme çalışmalarında 5 yıllık Stratejik Planın izlenmesi ve 1 yıllık gelişim planının izlenmesi olarak ikili bir ayrıma gidilecektir.

Stratejik planın izlenmesinde 6 aylık dönemlerde izleme yapılacak denetim birimleri, il ve ilçe millî eğitim müdürlüğü ve Bakanlık denetim ve kontrollerine hazır halde tutulacaktır.

Yıllık planın uygulanmasında yürütme ekipleri ve eylem sorumlularıyla aylık ilerleme toplantıları yapılacaktır. Toplantıda bir önceki ayda yapılanlar ve bir sonraki ayda yapılacaklar görüşülüp karara bağlanacaktır.

Süreçler ve değerlendirmeler aşağıdaki şablona göre değerlendirilecektir.

### İzleme ve Değerlendirme Şablonu

2023-2024 Eğitim Öğretim Yılı Stratejik Plan İzleme ve Değerlendirme Tablosu					
Amaç 1					
Hedef 1.1					
Hedef 1.1 Performansı					
Sorumlu Birim					
Performans Göstergesi	Hedefe Etkisi%	Plan Dönemi Başlangıç Değeri (A)	İzleme Dönemindeki Yıl Sonu Hedeflenen Değeri (B)	İzleme Dönemindeki Gerçekleşme Değeri (C)	Performans (%) (C-B)/(B-A)
PG 1.1					
PG 1.2					
Hedefe İlişkin Değerlendirmeler					